

**Самоходная газонокосилка  
с сиденьем HF2315•HF2417•HF2622  
Руководство по эксплуатации**

---

# ВВЕДЕНИЕ

Уважаемый покупатель,

благодарим вас за выбор одного из наших изделий. Мы надеемся, что вы будете полностью удовлетворены новой самоходной газонокосилкой с сиденьем и она будет полностью соответствовать вашим ожиданиям.

Данное Руководство подготовлено для того, чтобы вы могли познакомиться со своей машиной и эксплуатировать ее безопасно и эффективно. Не забывайте о том, что Руководство является неотъемлемой принадлежностью этой машины, поэтому всегда держите его под рукой для немедленного получения необходимых вам сведений и передавайте следующему владельцу при ее продаже.

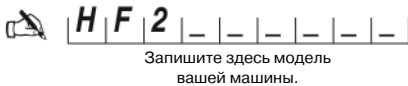
Данная машина была создана и изготовлена в соответствии с действующими правилами. Она обеспечивает безопасное и надежное скашивание и сбор травы при соблюдении всех приведенных в Руководстве инструкций (**правильном использовании**). Использование данной машины в иных целях или невыполнение инструкций по ее безопасной эксплуатации, обслуживанию и ремонту рассматривается как «**неправильное использование**» (☛ 5.1), что приведет к признанию недействительными положений гарантии, а изготовитель не будет нести никакой ответственности, возлагая на пользователя ответственность за причинение в таких случаях ущерба или травмы себе или другим лицам.

Поскольку данное изделие непрерывно совершенствуется, вы можете обнаружить некоторые отличия между вашей машиной и содержащимся в данном Руководстве описанием. Определенные изменения машины могут быть осуществлены без предварительного предупреждения и без каких-либо обязательств со своей стороны производителя. В случае любых сомнений обращайтесь к вашему дилеру. А теперь наслаждайтесь своей работой!

## Послепродажное обслуживание

В данном Руководстве приведены все инструкции, необходимые для эксплуатации машины и проведения базового технического обслуживания силами владельца.

По поводу операций, которые не описаны в данном Руководстве, обращайтесь к вашему дилеру.



Запишите здесь модель  
вашей машины.



Запишите здесь серийный  
номер вашей машины

## КАК ПОЛЬЗОВАТЬСЯ РУКОВОДСТВОМ

Некоторые параграфы в данном Руководстве, содержащие информацию особой важности по безопасности и эксплуатации, выделяются с разным уровнем приоритетности, и означают следующее:

**ПРИМЕЧАНИЕ** или **ВАЖНО** Здесь приводятся подробности или дополнительная информация о том, о чем уже было сказано, призванные предотвратить повреждения машины.

**ПРЕДУПРЕЖДЕНИЕ** Несоблюдение этих положений чревато нанесением травм себе и окружающим.

**ОПАСНОСТЬ** Несоблюдение этих положений чревато серьезным травмированием или смертью оператора или окружающих.

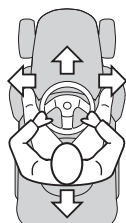
В данном Руководстве описываются разные варианты этой машины, которые отличаются:

- типом трансмиссии: с механическим переключением передач или бесступенчатым гидростатическим регулированием скорости движения;
- используемым навесным оборудованием.

Символ относится ко всем различиям в эксплуатации и сопровождается указанием варианта, к которому он относится.

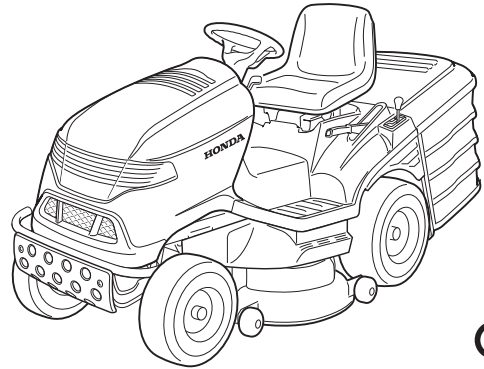
Символ указывает на другую часть Руководства, в которой приводится дополнительная информация или разъяснение.

**ПРИМЕЧАНИЕ** Всякий раз, когда упоминается положение на машине «спереди», «сзади», «слева» или «справа», то имеется в виду расположение по отношению к направлению движения вперед.



# HONDA

## РУКОВОДСТВО ПО ЭКСПЛУАТАЦИИ Самоходная газонокосилка с сиденьем HF2315 • HF2417 • HF2622



CE

## СОДЕРЖАНИЕ

1. ПРАВИЛА ТЕХНИКИ БЕЗОПАСНОСТИ .....	2
Правила безопасной эксплуатации машины	
2. ИДЕНТИФИКАЦИЯ МАШИНЫ И КОМПОНЕНТОВ .....	5
Как идентифицировать машину и ее основные компоненты	
3. РАСПАКОВКА И СБОРКА .....	6
Объяснения того, как снять упаковку и как собрать отдельные детали	
4. ОРГАНЫ УПРАВЛЕНИЯ И ИНСТРУМЕНТЫ .....	8
Расположение и назначение всех органов управления	
5. КАК ИСПОЛЬЗОВАТЬ ДАННУЮ МАШИНУ .....	10
Указания по эффективной и безопасной работе	
5.1 Рекомендации по безопасности .....	10
5.2 Почему защитные устройства вмешиваются в работу .....	11
5.3 Предварительные действия перед началом работы .....	11
5.4 Использование машины .....	12
5.5 Использование на склонах .....	16
5.6 Транспортное положение .....	17
5.7 Рекомендации по обеспечению высокого качества скашивания ...	17
5.8 Краткое описание основных операций, выполняемых в различных условиях .....	17
6. ТЕХНИЧЕСКОЕ ОБСЛУЖИВАНИЕ .....	18
Вся информация о поддержании максимальной эффективности машины	
6.1 Рекомендации по безопасности .....	18
6.2 Периодическое обслуживание .....	18
6.3 Проверки и регулировки .....	19
6.4 Разборка и замена деталей .....	22
7. ЗАЩИТА ОКРУЖАЮЩЕЙ СРЕДЫ .....	24
Советы по эксплуатации и защите окружающей среды	
8. ПОИСК И УСТРАНЕНИЕ НЕИСПРАВНОСТЕЙ .....	25
Советы по оперативному устранению проблем	
9. ОПЦИОННОЕ ОБОРУДОВАНИЕ .....	26
Перечень дополнительного оборудования для иных задач	
10. ТЕХНИЧЕСКИЕ ХАРАКТЕРИСТИКИ .....	27
Информация по основным характеристикам машины	
11. АЛФАВИТНЫЙ УКАЗАТЕЛЬ .....	28
Поиск информации	
12. АДРЕСА ОСНОВНЫХ ДИСТРИБЬЮТОРОВ КОМПАНИИ Honda .....	28
Номера сертификата и декларации соответствия.....Третья страница обложки	

# 1. ПРАВИЛА ТЕХНИКИ БЕЗОПАСНОСТИ

## 1.1 ОБЩАЯ ИНФОРМАЦИЯ ПО ПРАВИЛАМ ТЕХНИКИ БЕЗОПАСНОСТИ

**⚠ ПРЕДУПРЕЖДЕНИЕ** Внимательно прочитайте перед началом эксплуатации машины.

### А) ОБУЧЕНИЕ

1) ПРЕДУПРЕЖДЕНИЕ! Перед началом эксплуатации машины внимательно прочитайте инструкции. Изучите органы управления и способы правильной эксплуатации. Освойте способы быстрой остановки двигателя в экстренных ситуациях. Несоблюдение инструкций и предупреждений чревато серьезным травмированием и/или возгоранием. Сохраните все инструкции и предупреждения для обращения к ним в будущем в качестве справки.

2) Не допускайте к работе с газонокосилкой детей или лиц, не ознакомленных с данным Руководством. Местное законодательство может устанавливать минимальный возраст оператора.

3) Запрещается производить стрижку травы, если рядом находятся другие люди, особенно дети, или домашние животные.

4) Запрещается использовать машину лицам в нездоровом или утомленном состоянии, а также лицам, находящимся под воздействием лекарств, алкоголя, наркотиков либо других веществ, которые ухудшают реакцию и способность к принятию взвешенных решений.

5) Помните, что владелец или оператор газонокосилки несет ответственность за повреждение или выход из строя собственности, принадлежащей другим людям. Ответственностью оператора является оценка потенциальной опасности участка, на котором должны проводиться работы, а также принятие необходимых мер по обеспечению собственной безопасности, а также безопасности других лиц, особенно на склонах, скользких и неустойчивых грунтах.

6) При продаже или сдаче машины в аренду третьим лицам убедитесь в том, что эксплуатирующее машину лицо изучило Руководство.

7) Не позволяйте детям или третьим лицам кататься на машине, поскольку это чревато падением и последующим травмированием. Также это не позволит оператору безопасно эксплуатировать машину.

8) Оператор машины обязан тщательно соблюдать все правила безопасной эксплуатации машины, особое внимание уделяя следующему:

- Во время работы не отвлекайтесь и не снижайте внимание;
- Помните, что контроль над машиной на уклоне не может быть восстановлен за счет торможения. Главными причинами потери контроля являются:
  - недостаточное сцепление колес с опорной поверхностью;
  - превышение скорости;
  - неправильное торможение;
  - использование машины не по назначению;
  - неправильное понимание влияния состояния грунта, особенно на склонах;
  - использование машины не по назначению - для буксировки.

9) Данная машина оснащается рядом микровыключателей и защитных устройств. Запрещается изменять конструкцию данных устройств или снимать их. В противном случае производитель снимает с себя ответственность за возможные последствия таких действий, которые также могут стать основанием для снятия машины с гарантии. Перед использованием машины в обязательном порядке проверяйте работоспособность устройств безопасности.

### В) ДЕЙСТВИЯ ПЕРЕД НАЧАЛОМ РАБОТЫ

1) Во время работы используйте прочную обувь с нескользящей подошвой и длинные брюки. Не работайте на машине босиком, в открытой обуви или сандалиях. Не надевайте свободную одежду и одежду с висящими шнурками или завязками; снимайте браслеты и цепочки. Длинные волосы стягивайте. Обязательно используйте беруши.

2) Внимательно осмотрите площадку, на которой будете работать, и очистите ее от всех предметов, которые могут быть отброшены рабочим органом или повредить рабочий орган в сборе и двигатель (камни, ветки, куски проволоки, кости и т.д.).

3) ПРЕДУПРЕЖДЕНИЕ: ОПАСНОСТЬ! Бензин исключительно огнеопасен.

- Храните бензин в специальных емкостях.
- Заправку топливом производите только вне помещений. Используйте воронку. Не курите при работе с топливом.

- Заправляйте топливо до пуска двигателя. Не снимайте пробку топливного бака и не доливайте топливо на работающем или горячем двигателе.
- Если вы разлили бензин, не пытайтесь запустить двигатель, отведите газонокосилку от этого места и избегайте любых действий, которые могут вызвать воспламенение, пока топливо не испарится.
- Всегда плотно закрывайте пробки топливного бака и емкостей для бензина.

4) Заменяйте поврежденные глушители.

5) Перед работой проверяйте общее состояние машины, обращая особое внимание на следующее:

состояние ножей; проверяйте ножи и их крепеж на наличие износа и повреждений. Заменяйте изношенные или поврежденные ножи и болты крепления в комплекте, чтобы не нарушить балансировку. Любой ремонт должен выполняться в специализированном центре.

6) Регулярно проверяйте состояние АКБ. При обнаружении поврежденных корпуса, крышки или полюсных выводов заменяйте АКБ.

7) Перед началом работы устанавливайте защитные устройства (травосборник, боковой отбойный щиток и задний отбойный щиток).

### С) ВО ВРЕМЯ РАБОТЫ

1) Не допускайте работу двигателя в замкнутом пространстве, где может расти концентрация оксида углерода (угарного газа). Все операции по запуску двигателя должны выполняться на открытом воздухе или в хорошо проветриваемом помещении! Помните, что отработавшие газы двигателя исключительно токсичны.

2) Работайте с газонокосилкой только в дневное время или при достаточном уровне искусственного освещения. Не позволяйте детям, домашним животным и посторонним лицам находиться в зоне выполнения работ.

3) Избегайте скашивания мокрой травы. Не работайте под дождем, прекращайте работу при приближении грозы. Не работайте при неблагоприятных погодных условиях, особенно в случаях, когда возможны молнии.

4) Перед пуском двигателя отключайте ножи и механизм отбора мощности. Включайте в трансмиссии нейтраль.

5) Будьте особо внимательны при приближении к препятствиям, снижающим обзор.

6) На время остановки включайте стояночный тормоз.

7) Вне зависимости от направления движения, запрещается использовать машину на склонах крутизной более 10° (17%).

8) Помните, что такого понятия как «безопасный» склон не существует. Движение по травянистому склону требует особого внимания. Во избежание переворачивания или потери контроля над машиной:

- не допускайте резких стартов и остановок при движении вниз или вверх по склону;
- включайте сцепление плавно и не переключайте передачи, особенно при движении на спуске;
- скорость машины должна быть низкой при движении на склонах и при крутых поворотах;
- будьте готовы к появлению бугров, ям и иных скрытых препятствий;
- запрещается косить траву, двигаясь поперек склона. Газоны на склонах следует скашивать, двигаясь вверх и вниз и ни в коем случае поперек них. Будьте особенно осторожны при смене направления движения. Колесо, находящееся на склоне выше остальных колес, не должно ударяться о препятствия (камни, ветки, корни и т.д.), это может стать причиной скольжения машины в сторону, переворачивания или потери контроля над машиной.

9) Снижайте скорость перед любым изменением направления движения при работе на склоне, и всегда включайте стояночный тормоз перед тем как остановить и покинуть машину.

10) Будьте особенно осторожны вблизи оврагов, канав и насыпей. Если даже одно из колес соскользнет на край или грунт осыпется, машина может перевернуться.

11) Будьте предельно внимательны при работе задним ходом. Перед началом движения и во время движения оглядывайтесь, чтобы удостовериться в отсутствии препятствий по ходу движения.

12) Проявляйте осторожность при буксировке грузов и использовании тяжелого оборудования:

- Применяйте только разрешенные места для сцепки;
- Ограничивайте нагрузку величиной, которую можете надежно контролировать;
- Не делайте резких маневров. Проявляйте осторожность при движении задним ходом;

- Используйте противовес(-ы) или колесные грузики во всех случаях, когда это предписывается Руководством.

13) Всегда выключайте и переводите ножи газонокосилки в максимально верхнее положение или отключайте механизм отбора мощности, когда пересекаете участки без травы или транспортируете газонокосилку к месту работы или с места работы.

14) При использовании машины вблизи дорог обращайтесь внимание на дорожное движение.

15) **ПРЕДУПРЕЖДЕНИЕ!** Этой машине не разрешается движение по дорогам общего пользования. Она должна эксплуатироваться (как указано в правилах дорожного движения) на участках, закрытых для движения.

16) Запрещается работать с газонокосилкой, имеющей поврежденные защитные детали, кожухи либо без таких средств безопасности как отбойники или травосборники.

17) Держите руки и ноги на безопасном расстоянии от вращающихся деталей. Держитесь на безопасном расстоянии от окна отбойника.

18) Не оставляйте машину в высокой траве с работающим двигателем во избежание возникновения пожара.

19) Используя навесное оборудование, не направляйте окно отбойника в сторону людей.

20) Используйте только те виды навесного оборудования, которые одобрены производителем машины.

21) Не используйте машину, если навесное оборудование/инструмент не закреплены на своих местах.

22) Используя травосборник и иное навесное оборудование, способное нарушить равновесие машины, будьте предельно осторожны, особенно на склонах.

23) Не изменяйте настройки двигателя и не превышайте максимально допустимую частоту вращения вала двигателя.

24) Не прикасайтесь к компонентам двигателя во время работы, поскольку они подвержены нагреву. Опасность получения ожогов.

25) Отключайте ножи или механизм отбора мощности; включайте нейтраль и стояночный тормоз, останавливайте двигатель и вынимайте ключ зажигания (убедившись в полной остановке движущихся деталей) в следующих случаях:

- Во всех случаях, когда машину предполагается оставить без присмотра, или оператор собирается покинуть рабочее сиденье;

- Перед очисткой засорений или опорожнением травосборника;

- Перед проведением работ по проверке, очистке или ремонту газонокосилки;

- После удара рабочего органа о посторонний предмет. Осмотрите машину на предмет наличия повреждений и устраните обнаруженные неисправности перед возобновлением работы.

26) Отключайте ножи или механизм отбора мощности и останавливайте двигатель (убедившись в полной остановке движущихся деталей) в следующих случаях.

- Перед заправкой топливом;
- Перед снятием и установкой травосборника;
- Перед снятием и установкой отбойника;
- Перед регулировкой высоты скашивания, если эту операцию невозможно выполнить с сиденья оператора.

27) Отключайте ножи или механизм отбора мощности во время транспортировки, а также в случаях, когда машина не используется по своему прямому назначению.

28) Перед остановкой двигателя снижайте его обороты. По окончании работы перекрывайте подачу топлива в соответствии с инструкциями Руководства.

29) Обращайте внимание на устройства с ножами, имеющими более одного ножа, поскольку вращение одного ножа может вызвать вращение остальных.

30) **ПРЕДУПРЕЖДЕНИЕ** - В случае возникновения непредвиденной ситуации или поломки во время работы, немедленно остановите двигатель и, во избежание дальнейших повреждений, отведите машину в сторону. Если в результате несчастного случая вы (или третьи лица) были травмированы, примите неотложные меры к оказанию первой медицинской помощи и обратитесь к врачу. Тщательно убирайте с рабочего участка мусор, способный причинить повреждения имущества или травмировать людей или животных.

31) **ПРЕДУПРЕЖДЕНИЕ** - В настоящем Руководстве указаны максимально допустимые уровни шума и вибраций при работе машины. Нарушение балансировки рабочего органа, повышенная скорость движения и пренебрежение техническим обслуживанием существенно влияют на уровни шума и вибраций. Поэтому необходимо принимать все необходимые меры для предотвращения любых последствий высокого уровня шума и вибраций. Своевременно обслуживайте изделие, используйте шумозащитный шлем, делайте перерывы во время работы.

## D) ТЕХНИЧЕСКОЕ ОБСЛУЖИВАНИЕ И ХРАНЕНИЕ

1) **ПРЕДУПРЕЖДЕНИЕ!** - Перед очисткой, обслуживанием или ремонтом выньте ключ из замка зажигания и прочитайте соответствующие инструкции. Используйте защитную одежду и перчатки во всех случаях, когда есть опасность травмирования рук.

2) **ПРЕДУПРЕЖДЕНИЕ!** - Не работайте на машине, имеющей поврежденные или изношенные детали. Поврежденные или изношенные детали должны быть заменены, а не отремонтированы. Используйте только оригинальные запасные части: Использование неоригинальных/неправильно установленных запасных частей делает эксплуатацию машины небезопасной, а также может стать причиной несчастных случаев или травмирования. За последствия этого производитель машины не будет нести ответственность.

3) Любые работы по регулировке или техническому обслуживанию, не описанные в данном Руководстве, должны выполняться сотрудниками дилерского центра или специализированного сервисного центра, обладающими соответствующей квалификацией и располагающими оборудованием, позволяющими обслуживать машину таким образом, чтобы сохранить исходный уровень ее безопасности. Любые работы подобного рода, произведенные в неавторизованных центрах или выполненными лицами, не обладающими соответствующей квалификацией, приведут к снятию машины с гарантии и отказу Производителя от ответственности и обязательств любого рода.

4) После работы вынимайте ключ зажигания и проверяйте машину на повреждения.

5) Для поддержания изделия в рабочем состоянии все винты, болты и гайки должны быть надежно затянуты. Регулярное обслуживание крайне важно для поддержания безопасности эксплуатации и рабочих характеристик машины на высоком уровне.

6) Регулярно проверяйте затяжку винтов крепления ножей.

7) Во время работы, сборки или разборки ножей используйте перчатки.

8) Во время заточки следите за балансировкой ножей. Все работы с ножами (разборка, заточка, балансировка, сборка и/или замена) требуют наличия специальной квалификации и применения специального инструмента. В целях безопасности выполняйте эти работы в специализированном центре.

9) Регулярно проверяйте исправность тормозов. Крайне важно регулярно обслуживать и, при необходимости, ремонтировать тормоза.

10) Регулярно проверяйте боковой защитный отбойник, защитный отбойник, травосборник и впускную решетку. Поврежденные компоненты заменяйте.

11) Заменяйте информационные и предупреждающие таблички, если они отклеиваются или становятся нечитаемыми.

12) При постановке машины на хранение или стоянку опускайте режущий аппарат.

13) Храните машину вне досягаемости детей.

14) Не храните машину с топливом в топливном баке в помещении, где пары топлива могут воспламениться от огня, искрения или интенсивного нагрева.

15) Давайте двигателю остыть, перед тем как поставить изделие на хранение в закрытое помещение.

16) Для уменьшения опасности возгорания следите за тем, чтобы двигатель, система выпуска, отсек для аккумуляторной батареи были очищены от травы, листьев и излишков смазки. Всегда опорожняйте травосборник и не оставляете емкости, заполненные скошенной травой, в помещениях.

17) В целях пожарной безопасности регулярно проверяйте изделие на протечки масла и/или топлива.

18) При необходимости слива топлива из топливного бака производите слив на открытом воздухе после остывания двигателя.

19) Не оставляйте ключ зажигания в замке зажигания или в пределах досягаемости детей и посторонних лиц. Перед проведением технического обслуживания извлекайте ключ зажигания из замка.

## E) ТРАНСПОРТИРОВКА

1) **ПРЕДУПРЕЖДЕНИЕ!** - Если машину необходимо перевозить на грузовом автомобиле или прицепе, воспользуйтесь аппаратами подходящей прочности, ширины и длины. Машину следует грузить с остановленным двигателем, без оператора и только толкая ее надлежащим количеством людей. Во время транспортировки, закройте топливный кран (если имеется), опускайте режущий аппарат, включайте стояночный тормоз и надежно крепите машину с помощью тросов или цепей на время перевозки.

## Ф) ЗАЩИТА ОКРУЖАЮЩЕЙ СРЕДЫ

Защита окружающей среды должна быть главным приоритетом при эксплуатации машины, что делается в интересах общественного существования и окружающей среды, в которой мы обитаем. Старайтесь не причинять беспокойство людям на прилегающей территории.

Тщательно соблюдайте местные правила и условия утилизации масла, бензина, упаковки, фильтров, неисправных деталей или любых компонентов, которые оказывают сильное влияние на окружающую среду. От таких отходов нельзя избавляться как от обычного мусора: их следует отделять и сдавать в специальные центры утилизации для повторного использования.

Тщательно соблюдайте местные правила и условия утилизации отходов после скашивания травы.

При выводе из эксплуатации не загрязняйте этой машиной окружающую среду, сдавайте ее в центр по утилизации в соответствии с действующими местными правилами.

### 1.2 ОПИСАНИЕ МАШИНЫ И ЕЁ НАЗНАЧЕНИЯ

Данная машина относится к категории садовой техники и представляет собой самоходную газонокосилку с оператором на сиденье.

Машина оснащена двигателем, приводящим оснащенный ножами и защищенный кожухом рабочий орган, а также трансмиссией, приводящей машину в движение.

Оператор управляет машиной и использует все органы управления, находясь на сиденье.

Машина оснащена защитными устройствами, в течение нескольких секунд останавливающими двигатель и рабочий орган в случаях, если действия оператора отклонятся от таковых, предписанных правилами техники безопасности.

#### Назначение

Данная машина сконструирована и предназначена для скашивания травы.

Использование специальных приспособлений, прилагаемых Изготовителем в качестве оригинального оборудования или приобретаемых отдельно, позволяет выполнять указанные работы различными способами, описанными в настоящем Руководстве или инструкциях, поставляемых с конкретным оборудованием. Таким образом, область применения машины может быть расширена до выполнения иных функций через применение дополнительного оборудования (если таковое предусмотрено Изготовителем), при условии соблюдения всех ограничений и условий, описанных инструкциями, поставляемыми вместе с означенным оборудованием.

#### Типы пользователей

Данная машина предназначена для бытового применения потребителями, т.е. новичками и/или неопытными пользователями, а не профессионалами. Данное изделие предназначено только для бытовой категории пользования «DIY».

#### Использование не по назначению

Использование машины в любых целях помимо перечисленных выше опасно и чревато травмированием людей и/или повреждением имущества. Примеры неправильного обращения могут включать, но не ограничиваются следующими случаями:

- перевозка людей, детей или животных на машине или в прицепе;
- буксировка или толкание грузов без применения специального оборудования для буксировки;
- использование машины для движения по неустойчивым, скользким, обледеневшим, каменистым, неровным, заболоченным грунтам или лужам, характер которых не позволяет оценить безопасность движения;
- использование ножей на иных площадках, кроме травяного покрытия.
- использование машины для сбора листьев или мусора;

Использование машины не по назначению приведет к отмене действия гарантии, а также освободит Изготовителя от обязательств любого рода. Вся полнота ответственности за повреждение имущества или травмирование оператора или третьих лиц в подобных случаях ложится исключительно на самого пользователя.

### 1.3 ПРЕДУПРЕЖДАЮЩИЕ ТАБЛИЧКИ

При работе на машине следует соблюдать правила техники безопасности. На машине имеются предупреждающие таблички, призванные наглядно напоминать об основных мерах предосторожности, которые необходимо соблюдать при эксплуатации. Эти таблички являются неотъемлемой частью машины.

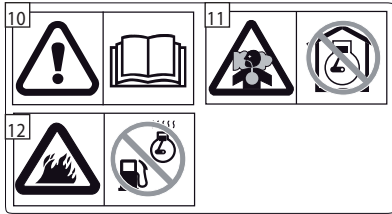
Если предупреждающая табличка отклеилась или текст на ней стал трудночитаем, обратитесь к официальному дилеру компании Honda для ее замены. Значение табличек расшифровывается ниже.



- 1 = Предупреждение:** Перед эксплуатацией машины внимательно прочитайте инструкции.
- 2 = Предупреждение:** Перед проведением любых работ по техническому обслуживанию или ремонту извлеките ключ зажигания из замка и прочитайте инструкции.
- 3 = Опасность!** Отбрасываемые объекты: Запрещается эксплуатация машины без заднего отбойного щитка или травосборника.
- 4 = Опасность!** Отбрасываемые объекты: Не допускается нахождение людей и животных поблизости от работающей машины.
- 5 = Опасность!** Переворачивание машины: Запрещается эксплуатация этой машины на уклонах крутизной более 10°.
- 6 = Опасность!** Членовредительство: При работе двигателя дети должны находиться на безопасном расстоянии от машины.
- 6a =** Не опирайтесь ногой на кожух рабочего органа, забираясь на рабочее место.



- 7** = **Опасность для самого оператора.** Движущиеся ножи. Держите руки и ноги на безопасном расстоянии от плоскости вращения ножей.
- 8** = **Предупреждение:** Не касайтесь микровыключателя.
- 9** = **Берегитесь травмирования ремнем.** Не эксплуатируйте машину со снятыми кожухами. Держитесь на безопасном расстоянии от приводных ремней.



- 10** = **Предупреждение:** Перед эксплуатацией машины внимательно прочитайте инструкции.
- 11** = **Предупреждение:** Двигатель выделяет ядовитый оксид углерода. Не запускайте двигатель в закрытых помещениях.
- 12** = **Предупреждение!** Бензин исключительно огнеопасен. Останавливайте двигатель перед тем, как производить заправку топливом.



**13** = **Предупреждение:** Во время работы глушитель нагревается до высокой температуры и остается горячим некоторое время после остановки двигателя.



**14** = **Данное изделие подлежит вторичной переработке.** Оно содержит свинец. Не выбрасывать вместе с бытовым мусором. Утилизировать в соответствии с требованиями применимого законодательства.

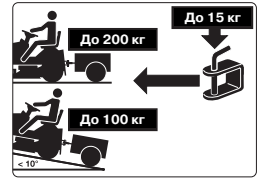


- 15** = **Огнеопасные пары** - Не приближаться к источникам тепла.
- 16** = Используйте средства защиты глаз.
- 17** = Держите вне досягаемости детей.
- 18** = **Агрессивная жидкость.** При попадании жидкости в глаза немедленно промойте их большим количеством воды и обратитесь к врачу.
- 19** = Прочитайте инструкции по эксплуатации.
- 20** = Опасность взрыва.

## 1.4 ПРАВИЛА БУКСИРОВКИ

Комплект для буксировки небольшого прицепа поставляется по заказу. Это устройство должно устанавливаться в соответствии с прилагаемыми инструкциями.

При использовании им не превышайте рекомендуемых нагрузок, указанных на табличке, и соблюдайте правила безопасности, (☛ 1.2, С-6).



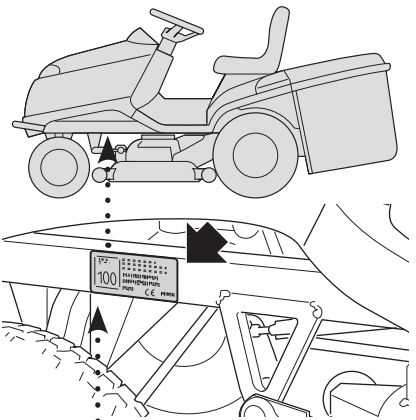
Максимальная масса буксируемого прицепа:

На горизонтальной поверхности:  
Не более 200 кг  
На склонах (крутизной не более 10°):  
Не более 100 кг

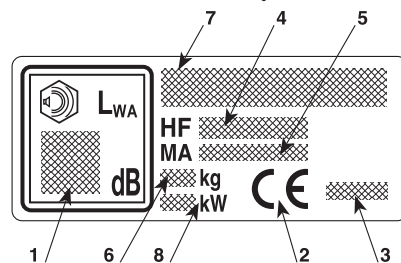
## 2. ИДЕНТИФИКАЦИЯ МАШИНЫ И КОМПОНЕНТОВ

### 2.1 ИДЕНТИФИКАЦИЯ МАШИНЫ

Табличка, расположенная на левой стороне основной рамы, содержит важные данные о каждой машине.



Серийный номер (5) должен быть указан при заказе запасных частей или обращении за технической помощью.



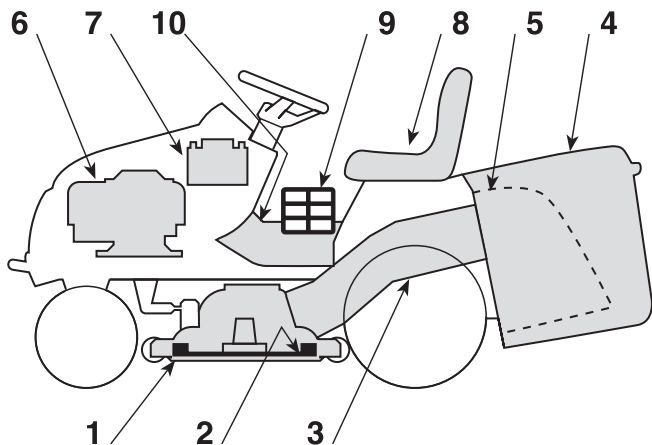
1. Уровень звукового давления по методике 2000/14/ЕС, 2005/88/ЕС
2. Маркировка соответствия требованиям директив 2006/42/ЕС, 2005/88/ЕС, 2014/30/EU
3. Год выпуска
4. Тип машины
5. Серийный номер
6. Масса в кг (без топлива)
7. Название и адрес производителя и авторизованного представителя указаны в «Декларации соответствия ЕС» в РАЗДЕЛЕ ОБЩЕЙ ИНФОРМАЦИИ данного Руководства по эксплуатации.
8. Номинальная мощность двигателя (при 2800 об/мин).

## КАК ИДЕНТИФИЦИРОВАТЬ МАШИНУ

В настоящем Руководстве представлено описание подготовки, эксплуатации и технического обслуживания гаммы машин, имеющих различные особенности. Поэтому очень важно правильно идентифицировать модель вашей машины, чтобы получать нужную информацию о ней.

Модель машины указана на «идентификационной табличке» в пункте 4 и состоит из ряда букв и цифр.

На следующих страницах данного Руководства модель или модели машины, к которым относятся приведенные операции, указываются заранее. При отсутствии каких-либо указаний операции относятся ко всем моделям.



## 2.2 НАИМЕНОВАНИЕ И НАЗНАЧЕНИЕ ОСНОВНЫХ ЭЛЕМЕНТОВ ГАЗОНОКОСИЛКИ

Машина состоит из основных компонентов, которые выполняют следующие функции:

- 1. Режущий аппарат:** корпус, в котором вращаются ножи.
- 2. Ножи:** приспособления, срезающие траву; на их концах выполнены лопатки, направляющие срезанную траву в приемный канал.
- 3. Приемный канал:** это деталь, соединяющая режущий аппарат с травосборником.
- 4. Травосборник:** помимо сбора травы выполняет роль элемента безопасности, задерживающего любой предмет, отброшенный ножами, от вылета за пределы машины.
- 5. Задний отбойник (предлагается на заказ):** может быть установлен вместо травосборника для предотвращения от вылета за пределы машины любого предмета, отброшенного ножами.
- 6. Двигатель:** приводит во вращение ножи и ведущие колеса. Характеристики и инструкции по эксплуатации приведены в отдельном Руководстве.
- 7. Аккумуляторная батарея:** обеспечивает электроэнергию для пуска двигателя. Характеристики и инструкции по эксплуатации приведены в отдельном Руководстве.
- 8. Сиденье водителя:** это место, на котором располагается оператор машины. Оно оснащено датчиком наличия оператора, который является устройством безопасности.
- 9. Предупреждающие таблички:** напоминают об основных положениях по безопасной работе. Их содержание объясняется в главе 1.
- 10. Контрольный люк:** обеспечивает доступ для проведения некоторых регулировок.

## 3. РАСПАКОВКА И СБОРКА

Из-за условий хранения и транспортировки некоторые компоненты машины не устанавливаются на заводе и должны монтироваться на нее после распаковки. Окончательная сборка проводится в соответствии с приведенными ниже простыми инструкциями.

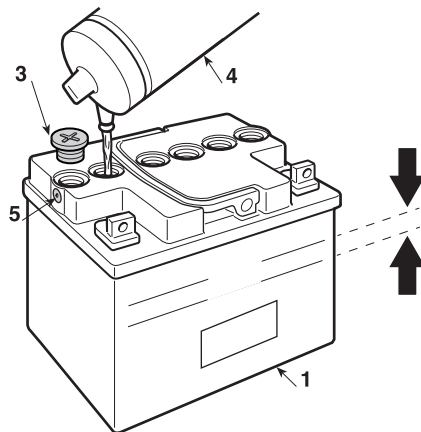
### 3.1 ПОДСОЕДИНЕНИЕ АККУМУЛЯТОРНОЙ БАТАРЕИ

**ВАЖНО** НЕЗАРЯЖЕННАЯ АККУМУЛЯТОРНАЯ БАТАРЕЯ без электролита!

Аккумуляторная батарея (1) расположена позади двигателя и удерживается на месте эластичным ремнем (2).

Отстегните эластичный ремень (2) и снимите аккумуляторную батарею. Открутите пробки (3) и залейте электролит (4) (Кислота не поставляется: удельная плотность 1,280 или 31,5° по Боме) до указанного уровня, распределяя его равномерно по всем шести элементам.

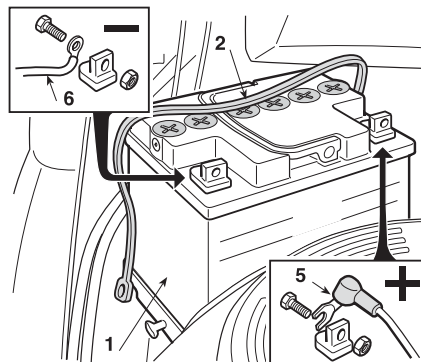
Уровень электролита должен находиться между метками минимального «MIN» и максимального «MAX» уровня, расположенными на корпусе аккумуляторной батареи.



Закройте шесть пробок (3) и зарядите аккумуляторную батарею.

**ВАЖНО** Две белые пробки (5), расположенные на каждой стороне аккумуляторной батареи в верхней её части, должны оставаться на аккумуляторной батарее.

**ВАЖНО** После подготовки аккумуляторную батарею следует полностью зарядить. Для этого обратитесь к своему дилеру, который имеет все необходимое для этого оборудование. Поставляемое вместе с машиной зарядное устройство НЕ способно выполнить первичную зарядку аккумуляторной батареи после ее подготовки.

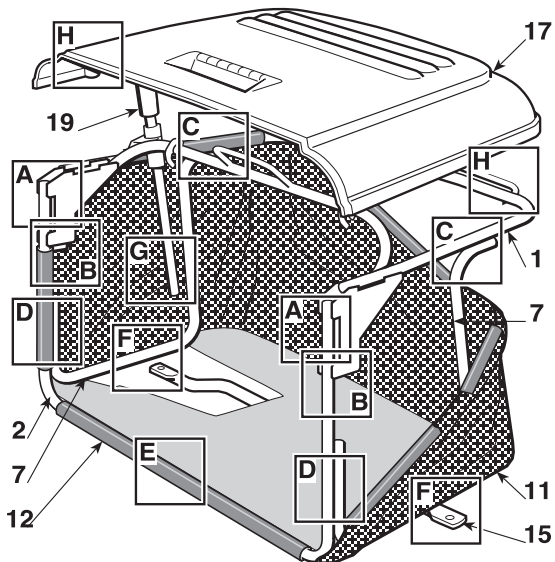


Сначала подсоедините красный провод (5) к «положительному» полюсному выводу (+), затем подсоедините черный провод (6) к «отрицательному» полюсному выводу (-), используя входящие в комплект поставки винты, как показано на рисунке. Нанесите силиконовую смазку на клеммы и установите на место защитный колпачок красного провода (5).

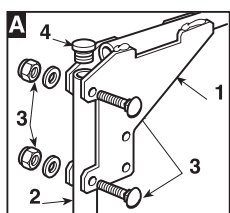
**ВАЖНО** Во избежание срабатывания защитного устройства в электронной плате запрещается запускать двигатель до тех пор, пока аккумуляторная батарея не будет полностью заряжена!

**⚠ ПРЕДУПРЕЖДЕНИЕ** Аккумуляторная кислота является агрессивным и загрязняющим веществом. При работе с ней используйте защитные перчатки; соблюдайте действующее законодательство по утилизации электролита.

### 3.2 ТРАВΟΣБОРНИК

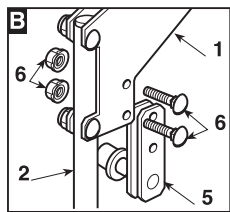


**A)** Присоедините верхнюю часть каркаса (1) к передней детали (2) с помощью прилагаемых винтов и гаек (3), как показано на рисунке. Установите две резиновые заглушки (4) в отверстия трубки передней рамки (2).

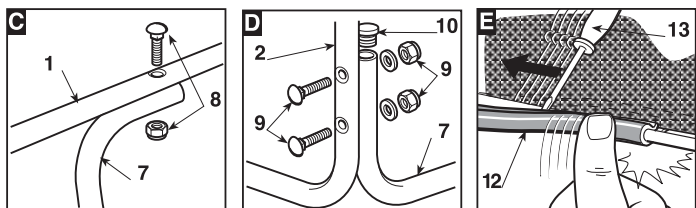


#### HF2 ... HT

**B)** До полной затяжки гаек (3) вставьте две опоры (5) между пластинами верхней рамки (1) с роликами, повернутыми внутрь. Закрепите их с помощью винтов и гаек (6) и затем полностью затяните гайки (3).



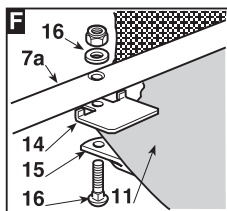
**C-D)** Соедините два боковых элемента (7) с помощью винтов и гаек (8 и 9), как показано на рисунке. Установите две резиновые заглушки (10) в отверстия двух боковых элементов (7).



**E)** Вставьте каркас в чехол (11) и убедитесь, что он точно прилегает к периметру основы. Зацепите пластиковые профили (12) за трубки каркаса с помощью отвертки (13).

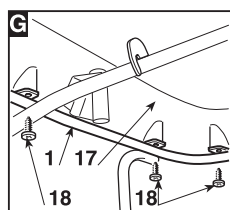
#### HF2 ... SB HF2 ... HM

**F)** Установите пластину (14) между чехлом и нижней частью правого бокового элемента каркаса (7a), совмещая отверстие.



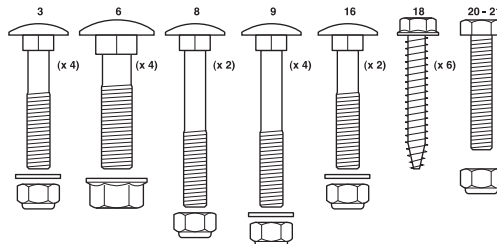
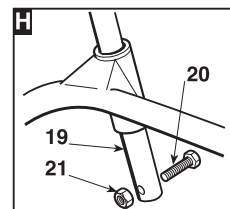
**F)** Закрепите элемент жесткости (15) под каркасом с помощью винтов и гаек (16), удерживая плоскую часть повернутой к чехлу.

**G)** С помощью шести винтов (18) закрепите чехол (17) на верхней части каркаса (1).



#### HF2 ... SB HF2 ... HM

- Н) Установите рычаг опорожнения (19) в предусмотренное для него место и вставьте винт-ограничитель (20) с гайкой (21).



### 3.3 ОПОРА ТРАВΟΣБОРНИКА

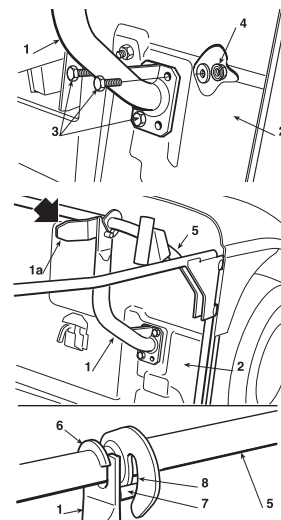
Закрепите два кронштейна (1) на задней плите (2) с помощью трех прилагаемых болтов, как показано на рисунке, не затягивая полностью гайки (4).

Опоры (1) должен устанавливаться так, чтобы ушки (1a) были повернуты внутрь.

Зацепите верхнюю часть каркаса травосборника (5) за кронштейны и совместите его с задней плитой (2).

Отрегулируйте положение двух кронштейнов (1) на стопоре (6) так, чтобы при повороте каркаса штырек (7) точно вошел в паз (8).

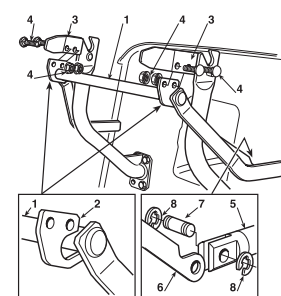
Еще раз проверьте, что каркас (5) должным образом отцентрирован по отношению к задней плите (2) и что он правильно поворачивается, как это показано на рисунке вверху, и затем полностью затяните болты (3) и гайки (4).



### 3.4 УСТАНОВКА РЫЧАГОВ ДЛЯ ОПОРОКИДЫВАНИЯ ТРАВΟΣБОРНИКА

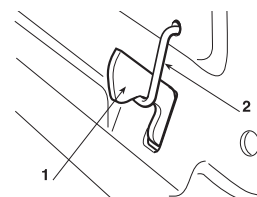
#### HF2 ... HT

- Расположите ось рычага (1) в прорезях двух пластин (2) и закрепите их на внутренней стороне кронштейнов травосборника (3) с помощью прилагаемых винтов (4) в указанном на рисунке порядке.
- Присоедините наконечник штока (5) подъемника к рычагу (6) с помощью оси (7) и закрепите ее двумя пружинными кольцами (8).
- До закрепления травосборника на его кронштейнах убедитесь, что рычаг для опрокидывания перемещается должным образом.



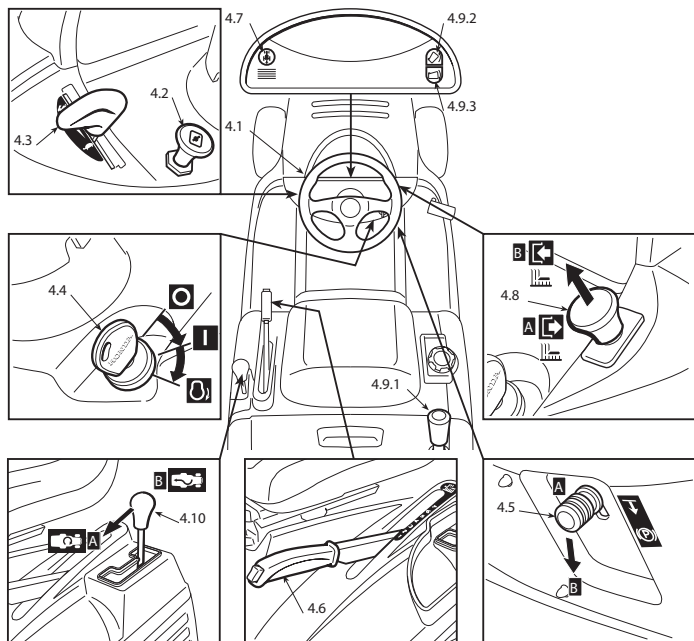
### 3.5 СНЯТИЕ СТОПОРА С ФИКСАТОРА ТРАВΟΣБОРНИКА

При транспортировке фиксатор (1), удерживающий травосборник, прижимается к задней плите стопором (2). Этот стопор следует снять перед установкой кронштейнов травосборника, и в дальнейшем он не потребуется.





## 4. ОРГАНЫ УПРАВЛЕНИЯ И ИНСТРУМЕНТЫ



### 4.1 РУЛЕВОЕ КОЛЕСО



Поворачивает передние колеса.

### 4.2 РУКОЯТКА УПРАВЛЕНИЯ ВОЗДУШНОЙ ЗАСЛОНКОЙ

Служит для обогащения топливовоздушной смеси при пуске холодного двигателя.

### 4.3 РЫЧАГ ДРОССЕЛЯ

Регулирует частоту вращения коленчатого вала двигателя. Положения указаны на табличке:




-  Положение «SLOW» соответствует минимальной частоте вращения коленчатого вала двигателя
-  Положение «FAST» соответствует максимальной частоте вращения коленчатого вала двигателя

При передвижении от одного участка к другому установите рычаг в положение между «SLOW» и «FAST».

При скашивании переводите рычаг в положение «FAST».

### 4.4 ЗАМОК ЗАЖИГАНИЯ

В замке ключ может находиться в трех положениях:

-  «OFF» - все выключено;
-  «ON» включены все системы;
-  «START» включает стартер.

При отпуске ключа, находящегося в положении «START», ключ автоматически возвращается в положение «ON».

### 4.5 РЫЧАГ СТОЯНОЧНОГО ТОРМОЗА

Этот рычаг служит для затормаживания машины при постановке на стоянку. Имеется два положения этого рычага:

- «А» = стояночный тормоз выключен
- «В» = стояночный тормоз включен

- Этот тормоз включается при полном нажатии на педаль (4.21 или 4.31) и переводе рычага в положение «В». Если отпустить педаль, то она останется в нижнем положении.
- На моделях, оснащенных контрольной лампой, она будет включена (4.11.d), указывая на то, что тормоз включен.
- Для отключения стояночного тормоза нажмите на педаль (4.21 или 4.31). Рычаг вернется в положение «А».

### 4.6 РЫЧАГ РЕГУЛИРОВКИ ВЫСОТЫ СРЕЗАНИЯ ТРАВЫ

Имеется семь положений этого рычага, отмеченные на табличке цифрами от «1» до «7», которые соответствуют определенной высоте скашивания. Соответствующие значения высоты скашивания указаны в «Таблице технических характеристик» (☛ глава 10).



- Для переключения с одной высоты скашивания на другую нажмите кнопку в торце рычага.

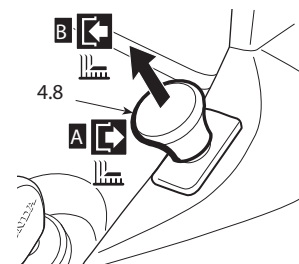
### 4.7 КНОПКА ДЛЯ КОШЕНИЯ ПРИ ДВИЖЕНИИ ЗАДНИМ ХОДОМ

Удерживая нажатой эту кнопку, можно включить передачу заднего хода и двигаться в обратном направлении даже при вращающихся ножах, не приводя к остановке двигателя.

### 4.8 ВКЛЮЧЕНИЕ НОЖЕЙ И УПРАВЛЕНИЕ ТОРМОЗОМ

Грибовидный переключатель предназначен для включения ножей посредством электромагнитной муфты:

-  «А» Нажато  
=Ножи отключены
-  «В» Отпущено  
=Ножи задействованы

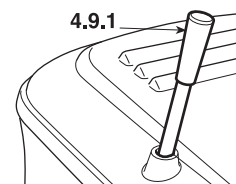


- Состояние «Ножи задействованы» указывается контрольной лампой (кроме версий SB• (☛ 4.11)).
- Если ножи включены при несоблюдении условий безопасности, то двигатель будет остановлен и не может быть запущен вновь (☛ 5.2).
- При отключении ножей (положение «А») одновременно включается тормоз, который останавливает их вращение в течение нескольких секунд.
- Включить ножи при движении задним ходом возможно только при нажатии кнопки 4.7.

### 4.9 УПРАВЛЕНИЕ ОПРОКИДЫВАНИЕМ ТРАВΟΣБОРНИКА

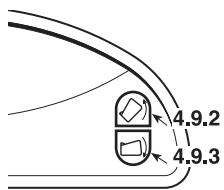
 HF2 ... SB• HF2 ... HM•

- Травосборник может быть опрокинут для опорожнения
- с помощью рычага (4.9.1), который может быть вытнут из своего корпуса.



▶ HF2 ... HT

Травосборник может быть опорожнен при нажатии кнопки (4.9.2) и удержании ее нажатой до остановки управляющего электродвигателя. Травосборник возвращается в рабочее положение при нажатии кнопки (4.9.3) и удержании ее нажатой до тех пор, пока фиксатор не встанет на место и управляющий двигатель не остановится.



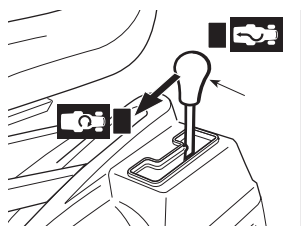
4.10 РЫЧАГ ВКЛЮЧЕНИЯ РЕЖИМА «МУЛЬЧИРОВАНИЯ»

▶ HF2417HM · HF2417HT · HF2622HM

Режим «мульчирования» включается посредством рычага.

«А» = Функция включена  
«В» = Функция выключена

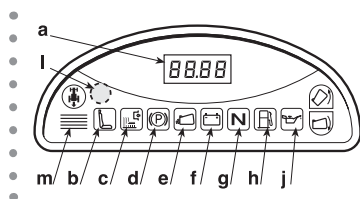
- Переключение должно производиться только при отключенных ножах.



- Если предполагается использовать функцию мульчирования, то необходимо установить защиту (травосборник или отбойник) (5.3.5).

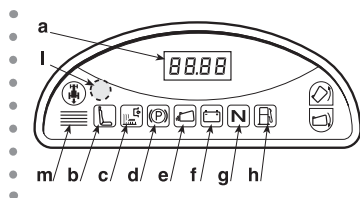
4.11 СВЕТОВЫЕ ИНДИКАТОРЫ И ЗУММЕРЫ НА ПАНЕЛИ ПРИБОРОВ

▶ HF2622HT



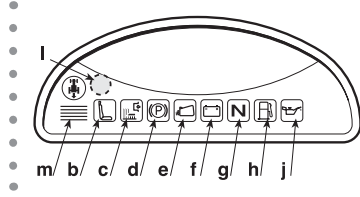
a) При помещении ключа зажигания в замок включается дисплей (4.4):  
- в положении «ON» до запуска двигателя он показывает напряжение аккумуляторной батареи;  
- в положении «ON» он показывает суммарное время работы двигателя при работающем двигателе;  
- мигающая точка (.) указывает на то, что счетчик работает.

▶ HF2417HT



Световые индикаторы включаются при переводе ключа в положение «ON» и остаются включенными в течение примерно 2 секунд (в сочетании с прерывистым звучанием зуммера), указывая на исправность сегментов приборной панели.

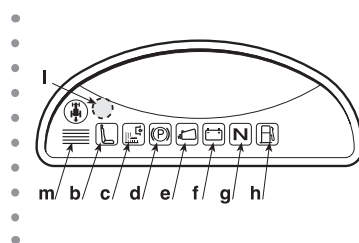
▶ HF2622HM



Если по истечении этого времени световой индикатор остается включенным, это означает:

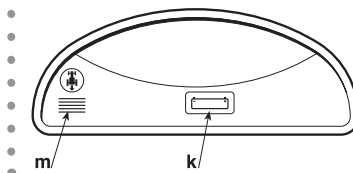
- b) на сиденье нет оператора;
- c) ножи задействованы;

▶ HF2315HM · HF2417HM · HF2417HB



- d) включен стояночный тормоз;
- e) отсутствует травосборник или задняя защита от камней;

▶ HF2315SB



- f) недостаточный заряд аккумуляторной батареи; причины приведены в главе 8 данного Руководства;
- g) N в коробке передач включена нейтраль.

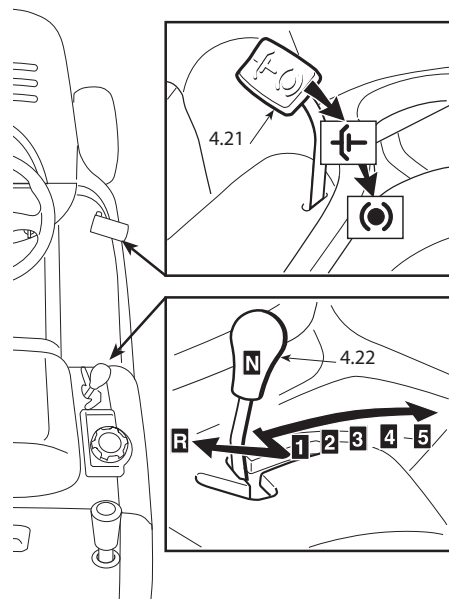
- h) низкий уровень топлива: это означает, что в баке остается примерно 1,5 литра топлива, чего достаточно для 30-40 минут нормальной работы;
- j) проблемы со смазкой двигателя: немедленно остановите двигатель и проверьте уровень моторного масла (5.3.3). Если проблема не исчезает, обратитесь к официальному дилеру Honda.
- k) Этот световой индикатор включается, если ключ (4.4) находится в положении «ON» и всегда остается включенным при работе машины. Если он мигает, то двигатель не может быть запущен (5.2).

- l) Датчик, расположенный внутри приборной панели, автоматически включает фары (на моделях, оснащенных им) вскоре после наступления темноты и выключает их вскоре после рассвета.  
- Во избежание ненужного включения фар не закрывайте панель приборов и не располагайте поблизости от датчика какие-либо предметы.
- m) Зуммеры работают в двух режимах:  
- непрерывный означает включение устройства защиты электронной платы;
- прерывистый означает, что травосборник заполнен.

▶ HF2315SB

4.21 ПЕДАЛЬ ТОРМОЗА/СЦЕПЛЕНИЯ

Эта педаль выполняет двойную функцию: на первой части своего хода она действует как педаль сцепления, включая и выключая привод колес, а на второй части – как педаль тормозных механизмов задних колес.



**ВАЖНО** Запрещается длительное время удерживать педаль в положении между включением и выключением сцепления. Это может привести к перегреву и последующему выходу из строя приводного ремня трансмиссии.

**ПРИМЕЧАНИЕ** Во время движения машины нога не должна находиться на педали.

## 4.22 РЫЧАГ ПЕРЕКЛЮЧЕНИЯ ПЕРЕДАЧ

Этот рычаг имеет семь положений для движения вперед, нейтральное положение «N» и положение заднего хода «R». Для переключения из одного положения в другое нажмите педаль (4.21) до середины хода и переведите рычаг в соответствии с указаниями на табличке.

**ПРЕДУПРЕЖДЕНИЕ** Задний ход можно включать только после полной остановки машины.

HF2...H...

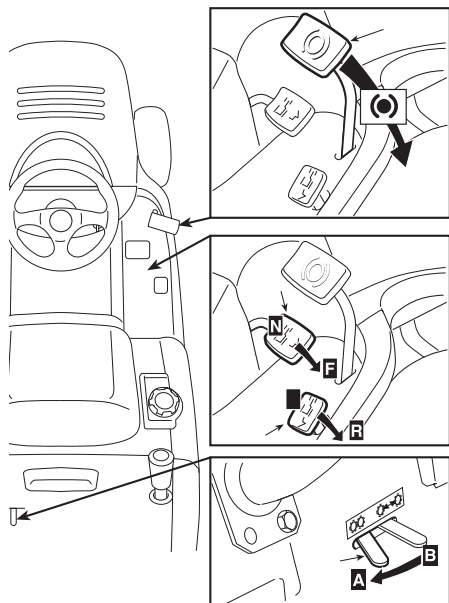
## 4.31 ПЕДАЛЬ ТОРМОЗА

Эта педаль приводит в действие тормозные механизмы задних колес.

## 4.32 ПЕДАЛЬ ПЕРЕДНЕГО ХОДА

Эта педаль включает привод задних колес и регулирует скорость движения машины.

- С увеличением нажатия на эту педаль постепенно возрастает скорость движения машины.
- При отпускании педали происходит автоматическое переключение трансмиссии на нейтраль.
- Переход на нейтраль сопровождается включением светового индикатора (4.11.g).



## 4.33 ПЕДАЛЬ ЗАДНЕГО ХОДА

- Эта педаль включает задний ход и регулирует скорость движения машины.
- С увеличением нажатия на эту педаль постепенно возрастает скорость движения машины.
- При отпускании педали происходит автоматическое переключение трансмиссии на нейтраль.
- Переход на нейтраль сопровождается включением светового индикатора (4.11.g).

**ПРЕДУПРЕЖДЕНИЕ** Задний ход можно включать только после полной остановки машины.

**ПРИМЕЧАНИЕ** Если при включенном стояночном тормозе (4.5) воспользоваться одной из этих педалей, то двигатель остановится.

## 4.34 РЫЧАГ ОТКЛЮЧЕНИЯ ГИДРОСТАТИЧЕСКОЙ ТРАНСМИССИИ

Этот рычаг имеет два положения, показанных на табличке:

- «а» = Трансмиссия включена; для всех условий эксплуатации, как при передвижении, так и при скашивании;
- «в» = Трансмиссия выключена: это значительно уменьшает усилие, необходимое для перемещения машины вручную при неработающем двигателе.

## 5. КАК ИСПОЛЬЗОВАТЬ ДАННУЮ МАШИНУ

### 5.1 РЕКОМЕНДАЦИИ ПО БЕЗОПАСНОСТИ

**ОПАСНОСТЬ** Машина должна использоваться только по назначению (скашивание и сбор травы). Использование данной машины в иных целях или невыполнение инструкций по ее безопасной эксплуатации, обслуживанию и ремонту рассматривается как «неправильное использование», что приведет к признанию недействительными положений гарантии, а изготовитель не будет нести никакой ответственности, возлагая на пользователя ответственность за причинение в таких случаях ущерба или травмы себе или другим лицам. Примеры неправильного обращения могут включать, но не ограничиваются следующими случаями:

- перевозка людей, детей или животных на машине или в прицепе;
- буксировка или толкание грузов без применения специального оборудования для буксировки;
- использование машины для движения по неустойчивым, скользким, обледеневшим, каменистым, неровным, заболоченным грунтам или лужам, характер которых не позволяет оценить безопасность движения;
- использование машины для сбора листьев или мусора;
- использование ножей на иных площадках, кроме травяного покрытия.

**ОПАСНОСТЬ** Запрещено вмешиваться в конструкцию устройств безопасности или демонтировать их с машины. ПОМНИТЕ, ЧТО ОПЕРАТОР ВСЕГДА НЕСЕТ ОТВЕТСТВЕННОСТЬ ЗА УЩЕРБ И НАНЕСЕНИЕ ТРАВМ ДРУГИМ ЛИЦАМ. Прежде чем приступить к эксплуатации машины:

- прочитайте правила безопасности (☛ 1.1), уделив особое внимание управлению и скашиванию на склонах;
- внимательно прочитайте инструкции по эксплуатации, ознакомьтесь с органами управления и тем, как быстро остановить ножи и двигатель.
- запрещено располагать руки и ноги рядом или поблизости от вращающихся деталей и находится у разгрузочного окна. Запрещается использовать машину, если вы чувствуете недомогание или находитесь под воздействием лекарств либо других веществ, которые могут ухудшить реакцию и способность к концентрации внимания. Ответственностью оператора является оценка потенциальной опасности участка, на котором будут проводиться работы, а также принятие необходимых мер по обеспечению собственной безопасности, а также безопасности других лиц, особенно на склонах, скользких и неустойчивых грунтах. Не останавливайте машину в высокой траве с работающим двигателем во избежание возгорания.

**ПРЕДУПРЕЖДЕНИЕ** Эта машина не должна эксплуатироваться на уклонах крутизной более 10° (17%) (☛ 5.5).

**ВАЖНО** Вся информация о положении органов управления приведена в главе 4.

## 5.2 ПОЧЕМУ ЗАЩИТНЫЕ УСТРОЙСТВА ВМЕШИВАЮТСЯ В РАБОТУ

Устройства безопасности работают двумя способами:

- они предотвращают пуск двигателя, если не выполнены все условия безопасности;
- они останавливают двигатель, если не выполняется хотя бы одно из условий безопасности.

Условия, необходимые для пуска двигателя во всех случаях:

- включена нейтраль в трансмиссии;
- все защитные устройства находятся на своих местах;
- оператор находится на сиденье;

Двигатель останавливается, если:

- оператор покидает сиденье;
- поднят травосборник или снята защита от камней при включенном приводе ножей;
- при включенном приводе ножей включена передача заднего хода. Этого можно избежать при нажатии и удерживании кнопки 4.7.

В приведенной ниже таблице показаны разные условия работы, **объясняющие** причину остановки двигателя устройством безопасности.

ОПЕРАТОР	ТРАВОСБОРНИК	ПРИВОД НОЖЕЙ	ТОРМОЗ	ДВИГАТЕЛЬ
<b>А) ВКЛЮЧЕНЫ КОНТРОЛЬНЫЕ ЛАМПЫ</b> (Ключ в положении «ON»)				
Сидит	ДА	Откл.	«N»	Вкл. Остановл.
Сидит	НЕТ	Откл.	«N»	Откл. Остановл.
<b>В) ПРИ ПУСКЕ ДВИГАТЕЛЯ</b> (Ключ в положении «START»)				
Сидит	-/-	Откл.	1...5 - F / R	Вкл. НЕ запускается
Сидит	-/-	Вкл.	«N»	Вкл. НЕ запускается
Отсутствует	-/-	Откл.	«N»	Откл. НЕ запускается
<b>С) ПРИ ПЕРЕДВИЖЕНИИ</b> (Ключ в положении «ON»)				
Сидит	ДА	Откл.	1...5 - F / R	Вкл. Останавливается
Отсутствует	ДА	Откл.	«N»	Откл. Останавливается
<b>Д) ПРИ СКАШИВАНИИ</b> (Ключ в положении «ON»)				
Сидит	НЕТ	Вкл.	-/-	Откл. Останавливается
Сидит	ДА	Вкл.	R	Откл. Останавливается*
Отсутствует	ДА	Откл.	«N»	Откл. Останавливается
Отсутствует	ДА	Вкл.	-/-	Вкл. Останавливается

\* Этого можно избежать при нажатии и удерживании кнопки 4.7

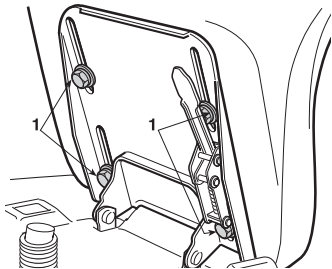
## 5.3 ПРЕДВАРИТЕЛЬНЫЕ ДЕЙСТВИЯ ПЕРЕД НАЧАЛОМ РАБОТЫ

До начала работы необходимо провести ряд проверок и действий, которые обеспечат наилучшие результаты работы при максимальной безопасности.

### 5.3.1 Регулировка сиденья

#### ▶ HF2315SB

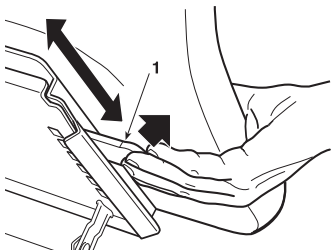
Для регулировки положения сиденья следует ослабить четыре фиксирующих болта (1). Передвиньте сиденье вдоль прорезей.



После определения желательного положения затяните четыре болта (1).

#### ▶ HF2...H

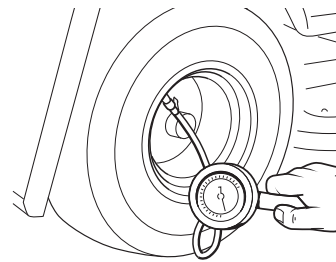
Регулируемое сиденье может быть установлено в шести разных положениях.



Положение меняется при поднятии ручки (1) и перемещении сиденья в нужное положение до фиксации.

### 5.3.2 Давление воздуха в шинах

Отверните колпак ступицы и подключите к вентилю магистраль сжатого воздуха с манометром.



Поддержание требуемого давления воздуха в шинах очень важно для точного соблюдения высоты скашивания и обеспечения ровной поверхности газона.

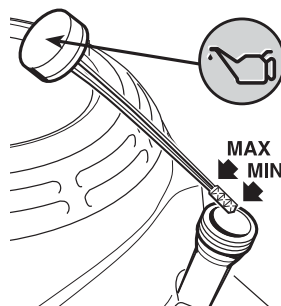
Величина давления составляет:

ПЕРЕД	1,5 bar (13 x 5.00-6)
ЗАД	1,0 bar (15 x 5.00-6)
	1,5 bar

### 5.3.3 Заправка маслом и топливом

**ВАЖНО** Применяйте масло SAE 10W30 и неэтилированный бензин Euro 95.

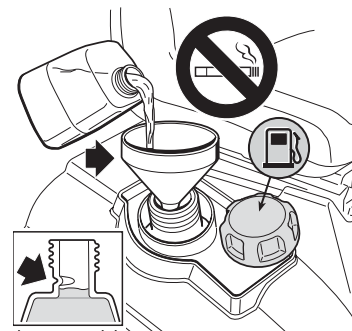
**ВАЖНО** Работа двигателя при недостаточном количестве масла может привести к серьезным поломкам двигателя. Использование моторного масла других категорий или масла для 2-тактных двигателей сокращает срок службы двигателя.



Установите машину на горизонтальную поверхность, остановите двигатель, отверните пробку-щуп маслосливной горловины и тщательно протрите её. Полностью вставьте пробку-щуп, не заворачивая её, затем выньте и проверьте уровень масла. Если уровень масла находится возле метки минимального уровня (MIN) на щупе или ниже его, долейте рекомендованное моторное масло до метки максимального уровня (MAX).

Полностью закрутите пробку-щуп.

При доливке топлива пользуйтесь воронкой. Не допускайте перелива; на заливной горловине имеется указатель максимального уровня.



Емкость топливного бака указана в главе 10.

**ВАЖНО** На неисправности системы привода и двигателя, которые произошли из-за нарушения правил хранения, заводская гарантия не распространяется.

**ПРИМЕЧАНИЕ** При проливе топлива на кузов необходимо немедленно вытереть следы топлива.

**⚠ ОПАСНОСТЬ** Заправку топливного бака следует производить на открытом воздухе или в хорошо проветриваемых помещениях при неработающем двигателе. Помните, что бензин исключительно огнеопасен и взрывоопасен. ЗАПРЕЩЕНО ПОДНОСИТЬ ОТКРЫТОЕ ПЛАМЯ К ГОРЛОВИНЕ ТОПЛИВНОГО БАКА ДЛЯ ПРОВЕРКИ УРОВНЯ ТОПЛИВА И КУРИТЬ ПРИ ЗАПРАВКЕ ТОПЛИВОМ.

• Спиртосодержащие виды топлива

**ВАЖНО** Если предполагается использовать смесь бензина со спиртом, убедитесь, что октановое число этой смеси не ниже значения, рекомендованного компанией Honda (86). Существует два вида спиртосодержащих смесей: одна из них содержит этиловый, а другая - метиловый спирт.

Запрещается использовать смеси, содержащие более 10% этанола, либо смеси, содержащие метанол (метиловый или древесный спирт), в котором отсутствуют растворители и ингибиторы, снижающие коррозионную активность метанола.

Если смесь содержит метанол с добавлением растворителей и ингибиторов коррозии, то в бензине не должно содержаться более 5% метанола. На повреждения деталей системы питания топливом, а также ухудшение характеристик двигателя, которые произошли из-за применения бензина, содержащего спирт, заводская гарантия не распространяется. Компания Honda не одобряет использование бензина, содержащего метиловый спирт, поскольку его пригодность еще не доказана.

### 5.3.4 Проверка тормозной системы

Убедитесь, что возможности тормозной системы машины соответствуют условиям эксплуатации. Избегайте выполнения работ, если вы сомневаетесь в эффективности тормозной системы. При необходимости отрегулируйте тормозную систему (☛ 6.3.4). Если по-прежнему не уверены в эффективности тормозной системы, обратитесь к официальному дилеру Honda.

### 5.3.5 Установка защитных устройств на разгрузочное окно (травосборник или защита от камней)

**⚠ ПРЕДУПРЕЖДЕНИЕ** Запрещается эксплуатация машины без установленных на разгрузочное окно защитных устройств!

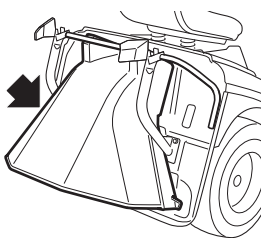
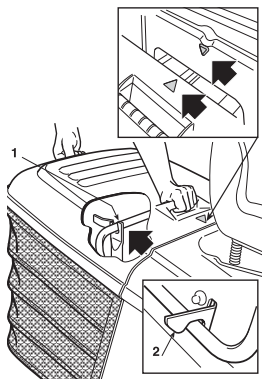
#### HF2...HT

- Защитные устройства должны устанавливаться при опущенных рычагах для опрокидывания.

Закрепите травосборник, вставив верхнюю трубку каркаса в прорези двух кронштейнов (1).

Чтобы правильно отцентровать травосборник, совместите два символа на травосборнике и задней плите.

Убедитесь, что нижняя трубка проема травосборника установлена в фиксатор (2). Если установка производится с чрезмерным или недостаточным усилием, то необходимо отрегулировать возвратную пружину (☛ 6.3.6).



Если планируется косить без использования травосборника, то можно заказать комплект защиты от камней (☛ 9.2). Он должен закрепляться на задней плите как указано в соответствующих инструкциях.

### 5.3.6 Проверка работоспособности и безопасности машины

1. Убедитесь в том, что устройства безопасности работают надлежащим образом (☛ 5.2).
2. Убедитесь в работоспособности тормозов.
3. Не приступайте к скашиванию, если ножи вибрируют или недостаточно наточены. Помните:
  - Плохо заточенные ножи рвут траву, оставляя бурые участки на газоне.
  - Плохо закрепленные ножи приводят к чрезмерной вибрации и могут представлять опасность.

**⚠ ПРЕДУПРЕЖДЕНИЕ** Не используйте машину, если имеются сомнения в её работоспособности или безопасности. Если имеются такие сомнения, немедленно обратитесь к дилеру для проведения проверки либо ремонта.

## 5.4 ИСПОЛЬЗОВАНИЕ МАШИНЫ

### 5.4.1 Пуск двигателя

**⚠ ОПАСНОСТЬ** Все операции по пуску двигателя должны выполняться на открытом воздухе или в хорошо проветриваемом помещении! ПОМНИТЕ, ЧТО ОТРАБОТАВШИЕ ГАЗЫ ДВИГАТЕЛЯ КРАЙНЕ ТОКСИЧНЫ!

Чтобы запустить двигатель:

- откройте топливный кран (1) (если имеется);
- включите нейтраль в трансмиссии («N») (☛ 4.22 или 4.32);
- отключите ножи (☛ 4.7);
- на склоне включите стояночный тормоз;
- если двигатель не прогрет, воспользуйтесь воздушной заслонкой (☛ 4.2);
- если двигатель прогрет, просто установите рычаг между положениями «SLOW» и «FAST»;
- вставьте ключ зажигания и поверните его в положение «ON» для включения электрооборудования, затем поверните его в положение «START» для пуска двигателя;
- отпустите ключ, как только двигатель заработает.

После пуска двигателя переведите рычаг дросселя в положение «SLOW».

**ВАЖНО** Воздушная заслонка должна быть закрыта как только двигатель заработает устойчиво. Использование воздушной заслонки на прогретом двигателе приведет к загрязнению свечи зажигания и неустойчивой работе двигателя.

**ПРИМЕЧАНИЕ** При затруднениях во время пуска двигателя не следует продолжать пользоваться стартером, т.к. это может привести к разряду аккумуляторной батареи или заливанию топливом свечи зажигания. Поверните ключ в положение «OFF», подождите несколько секунд и затем повторите попытку пуска. Если двигатель так и не заводится, обратитесь к главе 8 данного Руководства.

**ВАЖНО** Всегда учитывайте, что устройства безопасности предотвращают пуск двигателя, если какие-либо условия не выполняются (☛ 5.2). В таких случаях после исправления ситуации перед повторным пуском двигателя ключ следует вернуть в положение «OFF».

### 5.4.2 Привод для движения передним ходом и передвижение без скашивания

**⚠ ПРЕДУПРЕЖДЕНИЕ** Этой машине не разрешается передвижение по дорогам общего пользования. Она должна эксплуатироваться (как указано в правилах дорожного движения) на участках, закрытых для движения.

При перемещении машины:

- отключите ножи;
- установите режущий аппарат в положение максимальной высоты (положение «7»);

#### HF2315SB

- Установите акселератор в положение между метками «SLOW» и «FAST», а рычаг переключения в положение 1-й передачи (☛ 4.22).
- Нажмите и удерживайте педаль и отключите стояночный тормоз.
- Медленно отпускайте педаль, которая переключится из режима «тормоз» в режим «сцепление», приводя во вращение задние колеса (☛ 4.21).

### **⚠ ПРЕДУПРЕЖДЕНИЕ**

**Педаль следует отпускать постепенно, поскольку резкое включение может привести к опрокидыванию и потере контроля над машиной.**

- Постепенно достигайте нужной скорости работы с помощью акселератора и рычага переключения передач. Для изменения скорости с помощью передач педаль сцепления должна быть выжата наполовину (☛ 4.21).

### **▶ HF2...H•**

- Установите рычаг акселератора в среднее положение между «SLOW» и «FAST».
- Выключите стояночный тормоз и отпустите педаль тормоза (☛ 4.31).
- Нажмите педаль переднего хода (☛ 4.32) и, постепенно увеличивая степень нажатия на нее и на акселератор, соответственно, увеличьте скорость до требуемой.

### **⚠ ПРЕДУПРЕЖДЕНИЕ**

**Движение следует начинать так, как уже указано (☛ 4.32), чтобы предотвратить внезапное опрокидывание и потерю контроля над машиной, особенно на уклонах.**

## 5.4.3 Торможение

Для уменьшения скорости движения машины сначала нужно снизить частоту вращения коленчатого вала двигателя и затем нажать на педаль тормоза (☛ 4.21 или 4.31), чтобы еще больше снизить скорость движения и полностью остановить машину.

### **▶ HF2...H•**

#### **ПРИМЕЧАНИЕ**

Машина уже будет существенно замедлена при отпуске педали движения передним или задним ходом.

## 5.4.4 Задний ход

Задний ход можно включать ТОЛЬКО после полной остановки машины.

### **▶ HF2315SB•**

- Нажмите на педаль до полной остановки машины и затем включите задний ход, переведя рычаг в сторону и далее в положение «R» (☛ 4.22). Постепенно отпускайте педаль для включения сцепления и затем начинайте движение задним ходом.

### **▶ HF2...H•**

- Когда машина остановлена, начинайте движение задним ходом, нажимая на педаль в направлении «R» (☛ 4.33).

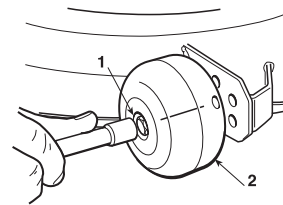
## 5.4.5 Скашивание травы

Когда вы доехали до участка, где нужно косить траву, убедитесь, что травосборник или защита от камней установлены правильно.

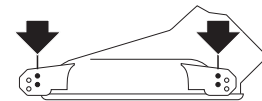
### **▶ HF24...◇• HF26...◇•**

- Колеса режущего аппарата предназначены для того, чтобы поддерживать расстояние между грунтом и краем режущего аппарата во избежание повреждения газона на неровностях.

- Каждое колесо режущего аппарата может быть установлено в два разных положения по высоте: оно служит для сохранения пространства при работе в самом нижнем положении и не функционирует в самом высоком положении.



- Для изменения положения отверните и выньте штифт (1), затем измените положение колеса (2), установив его в верхнее или нижнее отверстие стойки, как показано на рисунке.



### **⚠ ПРЕДУПРЕЖДЕНИЕ**

**Такую операцию следует выполнять для всех четырех колес ПРИ НЕРАБОТАЮЩЕМ ДВИГАТЕЛЕ И ОТКЛЮЧЕННОМ ПРИВОДЕ НОЖЕЙ.**

Чтобы приступить к скашиванию:

- установите акселератор в положение «FAST»;
- поднимите режущий аппарат в самое верхнее положение;
- включите ножи (☛ 4.9);
- начинайте движение вперед по газону очень медленно и с особым вниманием, как указано выше;
- отрегулируйте скорость движения передним ходом и высоту скашивания (☛ 4.6) в соответствии с состоянием газона (высота, густота и влажность травы). На плоских участках следует соблюдать следующие условия:

<b>Высокая и густая трава – влажный газон</b>	<b>2,5 км/ч</b>
<b>Среднее состояние травы</b>	<b>4 ... 6 км/ч</b>
<b>Низкая трава – сухой газон</b>	<b>6 км/ч</b>

### **▶ HF2...H•**

- Скорость должна равномерно изменяться при постепенном нажатии на педаль движения.

### **⚠ ПРЕДУПРЕЖДЕНИЕ**

**При скашивании на уклонах скорость движения передним ходом должна быть снижена, исходя из условий безопасности (☛ 1.2- 5.5).**

В любом случае скорость всегда следует снижать, если отмечается падение частоты вращения коленчатого вала двигателя, поскольку слишком высокая скорость движения при данном состоянии травы приведет к ухудшению качества скашивания.

Каждый раз отключайте привод ножей и устанавливайте режущий аппарат в самое высокое положение, если вам нужно преодолеть препятствие.

## 5.4.6 Опорожнение травосборника

Не допускайте заполнения травосборника до отказа, т.к. это может привести к закупорке приемного канала.

При заполнении травосборника до отказа включается прерывистый звуковой сигнал. В этом случае нужно:

- снизить частоту вращения коленчатого вала двигателя;
- переключиться на нейтраль (N) (☛ 4.22 или 4.32/33) и остановить движение передним ходом;
- на склонах включить стояночный тормоз;
- отключить привод ножей (☛ 4.8), что приведет к прекращению подачи звукового сигнала;

### **▶ HF2...◇B• HF2...HM•**

#### **ПРИМЕЧАНИЕ**

Опорожнение травосборника разрешается проводить только с отключенным приводом ножей. В противном случае произойдет остановка двигателя.

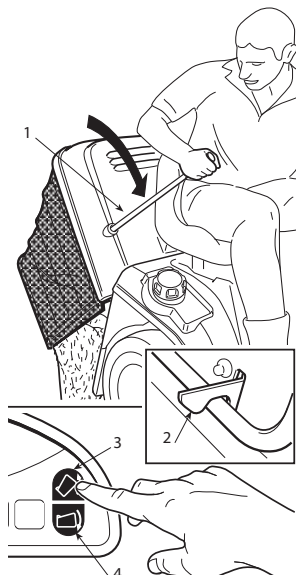
- Вытяните рычаг (1) (☛ 4.9.1) и опрокиньте травосборник для его опорожнения;
- закройте травосборник так, чтобы он был зафиксирован фиксатором (2) и уберите рычаг (1) на место.

**ПРИМЕЧАНИЕ**

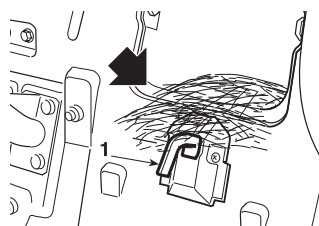
Опорожнение травосборника проводится только с отключенным приводом ножей.

- когда оператор находится на сиденье, удерживайте кнопку (3) (☛ 4.9.2) нажатой до тех пор, пока травосборник не будет поднят полностью;

- после опорожнения удерживайте кнопку (4) (☛ 4.9.3) нажатой до тех пор, пока травосборник не будет полностью опущен, одновременно проверяя, что фиксатор (2) зафиксировал травосборник.

**ПРИМЕЧАНИЕ**

В момент включения ножей даже при опорожненном травосборнике может быть слышно звуковое предупреждение. Причиной этого является то, что на датчике микропереключателя (1) остается скошенная трава. Для выключения сигнала отключите привод ножей и сразу же включите его снова. Если сигнал не выключается, остановите двигатель, снимите травосборник и удалите скошенную траву с датчика (1).

**5.4.7 Очистка приемного канала**

Скашивание очень высокой или мокрой травы, особенно на слишком высокой скорости, может привести к засорению приемного канала. Если это произошло, необходимо выполнить следующее:

- немедленно остановить газонокосилку, отключить ножи, выключить двигатель и вынуть ключ из замка;
- снять травосборник и закрыть отбойный щиток;
- удалить накопившуюся траву со стороны выхода приемного канала.

**⚠ ПРЕДУПРЕЖДЕНИЕ**

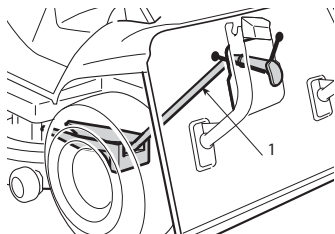
Данную работу следует выполнять только при неработающем двигателе.

**5.4.8 Функция «Мульчирование»**

Функция «Мульчирование» оставляет срезанную траву внутри режущего аппарата для измельчения и последующего равномерного распределения ее по газону.

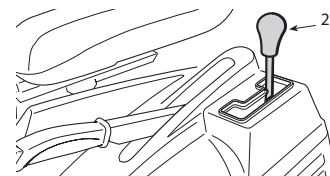
Если измельченная трава остается в режущем аппарате или собирается в кучи в процессе мульчирования, это может привести к слишком большой или слишком малой высоте скашивания травы. Высота скашивания при мульчировании может быть установлена на уровне 1/3 от высоты травы (максимум 10-13 см до мульчирования).

Это оснащение (опция) должно быть установлено в соответствии с приведенными инструкциями.



Данная газонокосилка снабжена механизмом, позволяющим легко переключаться между функциями сбора травы и мульчирования. Используйте соответствующий режим в зависимости от стоящих задач. Оператор должен понимать необходимые условия для выбора режима мульчирования или режима сбора травы.

Режим мульчирования включается и выключается соответствующим рычагом (2) (☛ 4.10).



Используйте рычаг мульчирования при снятом травосборнике, убедившись, что передняя часть проема мульчирования не заблокирована скошенной травой и в этой части машины отсутствует налипшая трава.

Для удаления травы с передней части проема воспользуйтесь палкой или аналогичным инструментом.

**ВАЖНО**

Если трос неправильно отрегулирован или внутри скопилось много травы, то приложение чрезмерного усилия к рычагу может привести к обрыву троса либо деформации кронштейна. Если рычаг идет туго, не пытайтесь прикладывать силу, обратитесь к дилеру для проверки.

**После скашивания**

После окончания работы рекомендуется очистить режущий аппарат, приемный канал и травосборник во избежание неудобств и обеспечения бесперебойной работы в следующий раз.

Остановите двигатель, извлеките ключ, включите стояночный тормоз и снимите травосборник.

Осмотрите направляющий желоб на предмет налипшей травы. Если трава имеется, удалите её.

**5.4.9 Окончание скашивания**

По завершении скашивания отключите привод ножей, снизьте частоту вращения коленчатого вала двигателя и переведите режущий аппарат в самое высокое положение.

**5.4.10 Окончание работы**

Остановите машину, переведите рычаг акселератора в положение «SLOW» и остановите двигатель, переведя ключ в положение «OFF». При этом топливный кран будет автоматически закрыт.

**⚠ ПРЕДУПРЕЖДЕНИЕ**

Всегда забирайте с собой ключ зажигания, оставляя машину без присмотра!

**5.4.11 Очистка и хранение**

Установите машину в сухом, защищенном от осадков месте и, если возможно, накройте ее чехлом. По завершении сезона эксплуатации очистите машину снаружи, опорожните травосборник и потрясите его для удаления остатков травы и грунта.

Осмотрите машину на предмет травы, скопившейся в моторном отсеке и в полостях над режущим аппаратом. Обнаруженную траву удалите в целях сохранения высоких рабочих качеств машины в будущем.

**⚠ ПРЕДУПРЕЖДЕНИЕ**

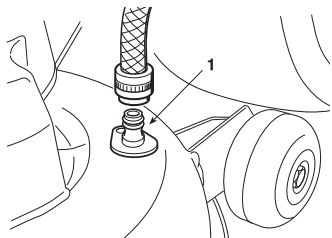
Всегда опорожняйте травосборник и не оставляйте емкости, заполненные скошенной травой, в помещениях.

Очистите пластиковые детали кузова влажной губкой, смоченной водным раствором моющего вещества, стараясь, чтобы вода не попала на двигатель, электрооборудование и электронную плату, расположенную под панелью приборов.

**ВАЖНО** Запрещается мыть кузов и двигатель из шлангов с насадками или сильнодействующими моющими веществами!

Для мытья внутренней поверхности режущего аппарата и приемного канала машина должна находиться на плотном грунте с:

- установленными травосборником и приемным каналом;
- оператором на сиденье;
- работающим двигателем;
- включенной нейтралью в трансмиссии;
- включенным стояночным тормозом;
- задействованными ножами;



Поочередно одевайте водяной шланг на фитинги (1) и подавайте воду через них в течение нескольких минут при вращающихся ножах.

При мытье режущий аппарат должен быть установлен в самое нижнее положение. Далее снимите травосборник, опорожните и сполосните его, а затем разместите там, где он может быстро высохнуть.

**ВАЖНО** Во избежание ухудшения работы электромагнитного сцепления:

- не допускайте попадания масла на него;
- не направляйте струю воды высокого давления непосредственно на узел сцепления;
- не очищайте сцепление бензином.

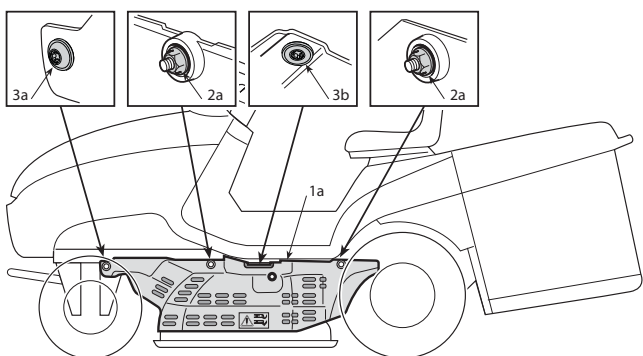
#### 5.4.12 Снятие защиты приводного ремня и очистка режущего аппарата

**⚠ ПРЕДУПРЕЖДЕНИЕ** Не допускайте скапливания мусора и высохшей травы в верхней части режущего аппарата. Это обеспечит безопасность эксплуатации и сохранение рабочих качеств машины. Эти работы должны выполняться 2-3 раза в год, а также перед постановкой машины на длительное хранение (например, в конце сезона эксплуатации).

**⚠ ПРЕДУПРЕЖДЕНИЕ** Данная машина оснащается двумя защитными кожухами цепи трансмиссии (одним слева и одним справа), предохраняющими от случайного контакта во время работы машины.

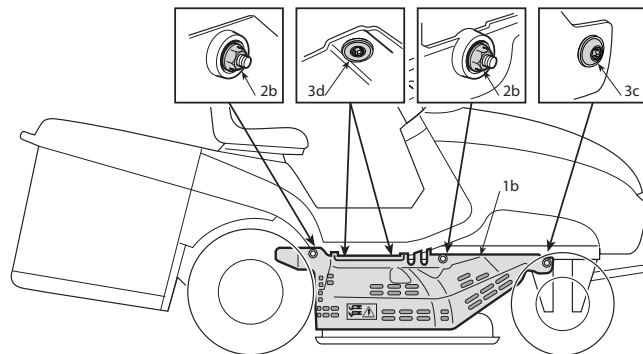
#### ▶ HF2315S♦♦

- Левый защитный кожух (1а) закреплен:
- двумя гайками (2а), которые откручиваются ключом на 10 мм;
  - передним винтом (3а) и центральным винтом (3б), которые откручиваются ключом Torx T30;



Правый защитный кожух (1b) закреплен:

- двумя гайками (2b), которые откручиваются ключом на 10 мм;
- передним винтом (3с) и двумя центральными винтами (3d), которые откручиваются ключом Torx T30;



#### ПРИМЕЧАНИЕ

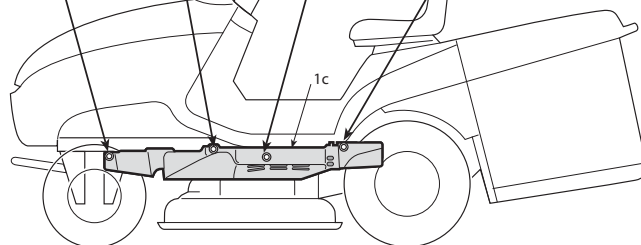
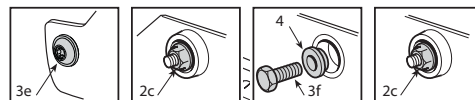
При снятии левой защиты (1а) не отсоединяйте шланги от фитингов, используемых для очистки режущего аппарата.

При установке левой и правой защиты сначала установите все гайки (2а) и (2b), затем установите все винты.

#### ▶ HF24♦♦♦ HF26♦♦♦

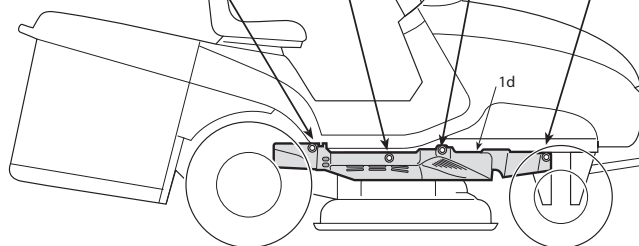
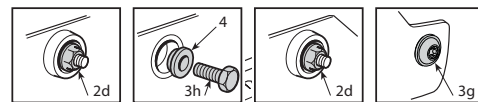
Левый защитный кожух (1с) закреплен:

- двумя гайками (2с), которые откручиваются ключом на 10 мм;
- передним винтом (3е), который откручивается ключом Torx T30;
- центральным винтом (3ф) с шайбой (4), который откручивается ключом на 8 мм;



Правый защитный кожух (1d) закреплен:

- двумя гайками (2d), которые откручиваются ключом на 10 мм;
- передним винтом (3г), который откручивается ключом Torx T30;
- центральным винтом (3h) с шайбой (4), который откручивается ключом на 8 мм;



При установке правой и левой защиты убедитесь в том, что шайбы (4) правильно установлены под винты (3ф) и (3h).

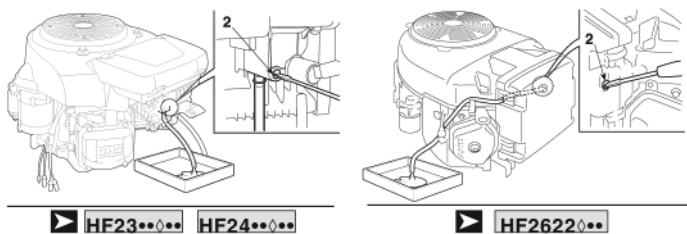
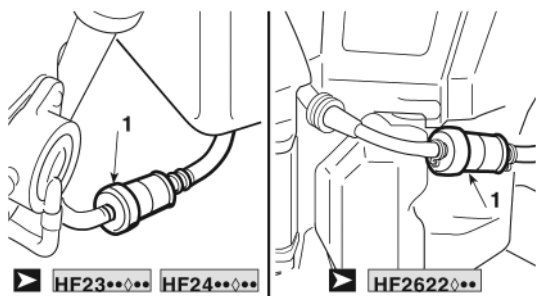


Порядок разборки каждого защитного кожуха и очистки режущего аппарата:

- опустите режущий аппарат в положение минимальной высоты (положение «1»);
- используя соответствующие ключи, открутите гайки и винты справа и слева, затем снимите правый и левый защитные кожухи;
- продуйте верхнюю часть режущего аппарата сжатым воздухом для очистки его от остатков мусора и сухой травы.

**⚠ ПРЕДУПРЕЖДЕНИЕ** *Запрещается использовать машину, если защитные кожухи не установлены правильно на свои места. Поврежденные защитные кожухи подлежат замене.*

#### 5.4.13 Хранение и простой в течение длительного периода времени



**⚠ ПРЕДУПРЕЖДЕНИЕ** *Тщательно удалите остатки скошенной травы, которые могут скопиться вокруг двигателя или глушителя, чтобы избежать их воспламенения при следующем запуске!*

Опорожните топливный бак, отсоединив шланг со стороны входа в топливный фильтр (1).

Подсоедините топливный шланг. Отверните сливную пробку карбюратора (2) и слейте топливо в подходящую емкость для бензина. Надежно затяните сливную пробку карбюратора.

Выкрутите две свечи зажигания и влейте столовую ложку чистого моторного масла в цилиндры двигателя. Для равномерного распределения масла по стенкам цилиндров прокрутите коленчатый вал двигателя стартером в течение 1 или 2 секунд, повернув ключ зажигания; затем установите на место свечи зажигания (☛ 6.4.5).

**⚠ ОПАСНОСТЬ** *Бензин исключительно огнеопасен. Храните бензин в специальных емкостях. Всегда плотно закрывайте пробки емкостей для бензина.*

**ВАЖНО** *Аккумуляторная батарея должна храниться в сухом и прохладном месте. Перед длительным хранением (более 1 месяца) заряжайте аккумуляторную батарею только с помощью поставляемого вместе с машиной зарядного устройства, а перед снятием с хранения заряжайте ее вновь (☛ 6.2.3).*

Перед возобновлением эксплуатации проверьте отсутствие протечек топлива из шлангов или карбюратора.

#### 5.4.14 Устройство защиты электронной платы

Электронная плата имеет самовосстанавливающееся устройство защиты, которое разрывает цепь при возникновении отказа в электрической системе. В результате останавливается двигатель и включается звуковой сигнал, который можно отключить, только вынув ключ из замка зажигания. Цепь автоматически будет восстановлена через несколько секунд, но причина отказа должна быть установлена и устранена, чтобы избежать повторного срабатывания защитного устройства.

**ВАЖНО** *Чтобы избежать срабатывания защитного устройства: соблюдайте полярность подключения кабелей к полюсным выводам аккумуляторной батареи;*

- не эксплуатируйте машину с аккумуляторной батареи другого типа, это может стать причиной выхода из строя регулятора зарядки;
- старайтесь избегать коротких замыканий.

#### 5.5 РАБОТА НА СКЛОНАХ

В соответствии с уже упомянутым скашиванием на склонах с максимальным уклоном (**максимум 10° или 17%**), газоны на склонах следует скашивать, двигаясь вверх и вниз и ни в коем случае поперек них, уделяя особое внимание смене направления движения. Колесо, находящееся на склоне выше остальных колес, не должно ударяться о препятствия (камни, ветки, корни и т.д.); поскольку это может стать причиной скольжения машины в сторону, переворачивания или потери контроля над машиной.



**⚠ ОПАСНОСТЬ** *СНИЖАЙТЕ СКОРОСТЬ ПЕРЕД ЛЮБЫМ ИЗМЕНЕНИЕМ НАПРАВЛЕНИЯ ДВИЖЕНИЯ ПРИ РАБОТЕ НА СКЛОНЕ, и всегда включайте стояночный тормоз перед тем как остановиться и покинуть машину.*

**⚠ ПРЕДУПРЕЖДЕНИЕ** *Будьте осторожны, начиная движение вперед на наклонной поверхности во избежание переворачивания. Снижайте скорость движения перед движением по склону и особенно на спуске.*

**⚠ ОПАСНОСТЬ** *Запрещается включать передачу заднего хода для уменьшения скорости движения на спуске; это может привести к потере управляемости, особенно на скользких грунтах.*

▶ HF2315SB

**⚠ ОПАСНОСТЬ** *Запрещается двигаться на машине по склону с включенной нейтралью в трансмиссии или с выключенным сцеплением! Всегда перед тем как покинуть машину включайте низшую передачу в трансмиссии.*

▶ HF2...H

- При движении на спусках не нажимайте на педаль (☛ 4.32/33), чтобы использовать эффект торможения гидростатического привода, когда не включена трансмиссия.

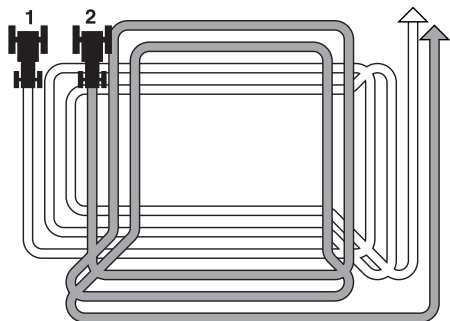
#### 5.6 ТРАНСПОРТНОЕ ПОЛОЖЕНИЕ

**⚠ ПРЕДУПРЕЖДЕНИЕ**

Если машину необходимо перевозить на грузовом автомобиле или прицепе, воспользуйтесь аппаратами подходящей прочности, ширины и длины. Машину следует грузить с остановленным двигателем, без оператора и только толкая ее надлежащим количеством людей. Во время транспортировки, опускайте режущий аппарат, включайте стояночный тормоз и надежно крепите машину с помощью тросов или цепей на время перевозки.

## 5.7 РЕКОМЕНДАЦИИ ПО ОБЕСПЕЧЕНИЮ ВЫСОКОГО КАЧЕСТВА СКАШИВАНИЯ

1. Для поддержания газона зеленым и мягким с хорошим внешним видом его следует регулярно скашивать, не повреждая траву.
2. Лучше всего проводить скашивание травы, когда она сухая.
3. Ножи должны находиться в хорошем состоянии и заточенными так, чтобы трава скашивалась ровно, без расщепления при срезе, что приводит к приобретению ею бурого оттенка.
4. Двигатель должен работать с максимальной частотой вращения вала, что обеспечит ровный срез травы и силу тяги, необходимую для беспрепятственного прохождения срезанной травы через приемный канал.
5. Частота скашивания должна зависеть от скорости подрастания травы, что подразумевает недопущение перерастания травы в период между скашиваниями.
6. В жаркий и сухой период траву следует срезать немного выше, чтобы земля не пересыхала.
7. Если трава слишком высокая, ее следует косить дважды в течение 24 часов. Первый раз ножи нужно установить на максимальной высоте, по возможности уменьшая ширину прохода, а второй раз скашивать до нужной высоты.
8. Внешний вид газона будет лучше, если вы будете чередовать скашивание в обоих направлениях.



9. Если система сбора травы имеет тенденцию к засорению, необходимо снизить скорость движения, поскольку она может быть слишком велика для данного состояния травы. Если проблема не устраняется, то вероятные причины заключаются в неправильно заточенных ножах или деформированных выступках на них.
10. Будьте очень внимательны при скашивании вблизи кустов или низких бордюров, контакт с которыми может привести к изменению горизонтального положения ножей и повреждению кромки режущего аппарата, а также самих ножей.

## 5.8 КРАТКОЕ ОПИСАНИЕ ОСНОВНЫХ ОПЕРАЦИЙ, ВЫПОЛНЯЕМЫХ В РАЗЛИЧНЫХ УСЛОВИЯХ

Для	Вам нужно ...
Запуска двигателя (☛ 5.4.1)	Убедиться, что выполнены все условия для его пуска и затем повернуть ключ зажигания.
Движения вперед (☛ 5.4.2)	<p>Переместить рычаг акселератора;</p> <p>▶ <b>HF2315SB</b>: нажать педаль до упора, включить передачу (☛ 4.22), затем постепенно отпустить педаль;</p> <p>▶ <b>HF2...H...</b>: нажать педаль движения вперед (☛ 4.32);</p>
Притормозить или остановиться (☛ 5.4.3)	Уменьшить частоту вращения коленчатого вала двигателя и нажать педаль тормоза.
Движения задним ходом (☛ 5.4.4)	<p>Остановить машину;</p> <p><b>HF2315SB</b>: включить нейтраль (N), нажать на педаль до упора, включить передачу заднего хода (☛ 4.22) и затем постепенно отпустить педаль;</p> <p>▶ <b>HF2...H...</b>: нажать педаль движения задним ходом; (☛ 4.33)</p>
Скашивания травы (☛ 5.4.5)	<p>Установить травосборник или защиту от камней, отрегулировать высоту колес режущего аппарата и передвинуть рычаг акселератора, включить привод ножей и отрегулировать высоту скашивания.</p> <p>▶ <b>HF2315SB</b>: нажать педаль до упора, включить передачу (☛ 4.22), затем постепенно отпустить педаль;</p> <p>▶ <b>HF2...H...</b>: нажать педаль движения вперед (☛ 4.32);</p>
Опорожнения травосборника (☛ 5.4.6)	Остановить газонокосилку, отключить привод ножей и включить механизм подъема травосборника.
Очистки приемного канала от травы (☛ 5.4.7)	<p>Несколько раз поработать рычагом регулировки высоты скашивания, чтобы потрясти и очистить приемный канал.</p> <p>Остановить движение вперед, отключить ножи и остановить двигатель. Снять травосборник и очистить приемный канал.</p>
Включения режима мульчирования (☛ 5.4.8)	<p>Кроме: <b>HF24...◇...</b> <b>HF26...◇...</b></p> <p>▶ <b>HF2315SB</b>: Это оснащение (опция) должно быть установлено в соответствии с приведенными инструкциями.</p> <p>▶ <b>HF2417HB</b>: Режим мульчирования включается и выключается соответствующим рычагом (2) (☛ 4.10).</p>
Завершения скашивания (☛ 5.4.8)	Отключить привод ножей и снизить частоту вращения коленчатого вала двигателя.
Остановки двигателя (☛ 5.4.9)	Снизить частоту вращения коленчатого вала двигателя, подождать несколько секунд и повернуть ключ.
Постановки машины на хранение (☛ 5.4.10)	Включить стояночный тормоз, вынуть ключ из замка и, если нужно, вымыть машину, внутреннюю часть режущего аппарата, приемный канал и травосборник.

## 6. ТЕХНИЧЕСКОЕ ОБСЛУЖИВАНИЕ

### 6.1 РЕКОМЕНДАЦИИ ПО БЕЗОПАСНОСТИ

**⚠ ПРЕДУПРЕЖДЕНИЕ** Перед очисткой, обслуживанием или ремонтом выньте ключ из замка зажигания и прочитайте соответствующие инструкции. Наденьте подходящую одежду и защитные перчатки для снятия и установки ножей и проведения работ, которые могут представлять опасность для рук. Перед проведением технического обслуживания двигатель должен остыть.

**⚠ ПРЕДУПРЕЖДЕНИЕ** Не работайте на машине, имеющей поврежденные или изношенные детали. Поврежденные или изношенные детали должны быть заменены, а не отремонтированы. Используйте только оригинальные запасные части: если детали не обладают аналогичным качеством, то они могут привести к поломке машины или подвергнуть опасности вас или других лиц.

**ВАЖНО** Запрещается сливать отработанное масло, топливо или другие загрязнители в несанкционированных местах!

### 6.2 ПЕРИОДИЧЕСКОЕ ОБСЛУЖИВАНИЕ

#### 6.2.1 Наставления по регламенту технического обслуживания

Данная таблица предназначена помочь вам поддерживать машину в безопасном и эффективном состоянии. В ней перечислены основные работы по обслуживанию и смазке, а также периодичность их проведения. Справа от каждого пункта таблицы имеются клетки, в которые вы будете записывать дату или количество часов, после которых была выполнена данная операция.

НАИМЕНОВАНИЕ	ДЕЙСТВИЕ	СЕРВИСНЫЕ ИНТЕРВАЛЫ				
		ПЕРЕД КАЖДЫМ ИСПОЛЬЗОВАНИЕМ	3 МЕСЯЦЕВИЛИ 20 МОТОЧАСОВ	6 МЕСЯЦЕВИЛИ 50 МОТОЧАСОВ	1 ГОД ИЛИ 100 МОТОЧАСОВ	300 МОТОЧАСОВ
Проводите это обслуживание каждый указанный месяц, либо после выработки соответствующего количества моточасов, в зависимости от того, какое из событий наступит раньше.						
Моторное масло	Проверка	•				
	Замена		• (1)	•		
Воздухоочиститель	Проверка	•				
	Проверка			♦		
	Замена				• (4)	• (5)
Экран охлаждающего патрубка	Проверка	•				
Глушитель	Проверка	•				
Экран вентилятора охлаждения	Проверка	•				
Аккумуляторная батарея	Зарядка				• (*)	
	Проверка уровня электролита	•				
	Проверка уровня и плотности электролита			•		
Шины и давление воздуха в шинах	Проверка	•				
Ремень привода режущего аппарата	Проверка	•				
Приводной ремень трансмиссии	Проверка		•			
Тормоз	Состояние тормоза	•				
	Затяжка управляющей тяги тормоза и сцепления	Проверка	• (1)	• (2)		
	Свободный ход педали тормоза	Проверка и регулировка		•		
	Стояночный тормоз	Проверка		•		
Состояние болтов ножей	Осмотр	•				
Затяжка болтов крепления ножей	Проверка			•	•	
Состояние ножей	Проверка	•				
Смазка колес передней и задней оси	Смазка			•		
Свеча зажигания	Проверка и очистка				•	
	Замена					•
Свободный ход педали сцепления	Проверка и регулировка		• (3)			
Трос дросселя	Проверка и регулировка			•		
Топливный бак, топливная магистраль и топливный фильтр	Проверка и регулировка					•
Зазор в клапанах	Проверка (замена при необходимости)					•
Кожух и ребра охлаждения двигателя	Проверка и регулировка					•
Втулка педали включения привода	Очистка			•		
Система мульчирования	Проверка и очистка	•				
	Регулировка (при необходимости)					•

(\*) Если машину не предполагается использовать в течение более двух месяцев.

(1) Используйте данный интервал для первого ТО.

(3) Модель с механическим приводом

(4) GCV530

♦ При эксплуатации в условиях сильной запыленности воздуха требуется более частое техническое обслуживание.

(2) Используйте данный интервал для второго и третьего ТО.

(5) GXV660

### Перечень основных ситуаций, которые могут потребовать вмешательства

Каждый раз, когда ...	Вам нужно
Ножи вибрируют	Проверьте крепеж (☛ 6.3.1) или отбалансируйте ножи (☛ 6.3.1)
Плохо заточенные ножи рвут траву, оставляя бурые участки на газоне.	Заточите ножи (☛ 6.3.1).
Срез неровный	Отцентрируйте режущий аппарат (☛ 6.3.2).
Срез неровный	Отрегулируйте регулятор включения ножей (☛ 6.3.3).
Машина не тормозит	Отрегулируйте пружину тормоза (☛ 6.3.4).
Движение машины вперед неустойчиво	Отрегулируйте пружину натяжного устройства (☛ 6.3.5).
Травосборник шатается и стремится открыться	Отрегулируйте пружину (☛ 6.3.6).

## 6.2.2 Задний мост

Это отдельный герметизированный узел, который не требует обслуживания. Он имеет смазку на весь срок службы и поэтому не требует замены смазки или ее пополнения.

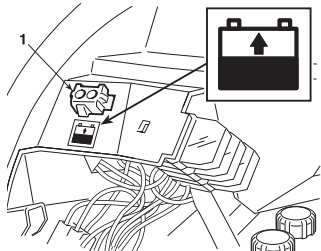
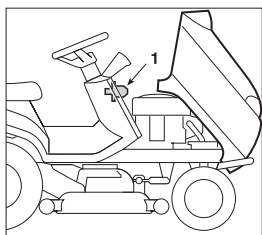
## 6.2.3 Аккумуляторная батарея

Для обеспечения длительного срока службы аккумуляторной батареи очень важно правильно ее обслуживать.

Аккумуляторная батарея машины всегда должна быть заряжена:

- первый раз перед началом эксплуатации после покупки (☛ 3.1);
- перед постановкой машины на длительное хранение;
- перед расконсервацией машины после длительного хранения;

Машина снабжена разъемом (1) для подзарядки, который подсоединяется к соответствующему разъему сервисного зарядного устройства.



### ВАЖНО

Запрещается подключать к этому разъему любой другой аппарат, за исключением этого зарядного устройства.

Во время длительных простоев, когда машина не эксплуатируется, уровень заряда аккумуляторной батареи может поддерживаться с помощью поставляемого вместе с машиной зарядного устройства.

### ВАЖНО

Зарядка батареи должна производиться с помощью зарядного устройства в соответствии с положениями, приведенными в отдельной инструкции. Применение другого зарядного устройства может полностью вывести из строя аккумуляторную батарею.

Разряженная аккумуляторная батарея **должна** быть заряжена как можно скорее. В противном случае элементы батареи могут получить невосстановимые повреждения.

Регулярно проверяйте уровень электролита. Для восстановления уровня электролита используйте **ТОЛЬКО** дистиллированную воду.

## ПРОВЕРКИ И РЕГУЛИРОВКИ

## 6.3 Снятие, замена и балансировка ножей

Плохо заточенные ножи рвут траву, ухудшают ее сбор, оставляя бурые участки на газоне.

### ВАЖНО

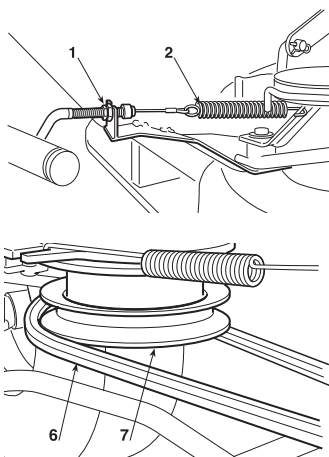
Чтобы получить доступ к ножам, снимите режущий аппарат, который оснащен системой быстрого отсоединения для упрощения его демонтажа с машины.

### а) Снятие режущего аппарата

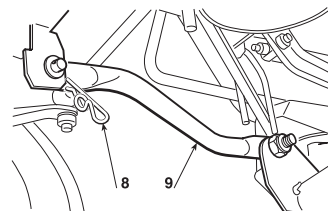
Перед снятием режущего аппарата снимите боковые защитные кожухи. (☛ 5.4.12)

### HF2315◆◆

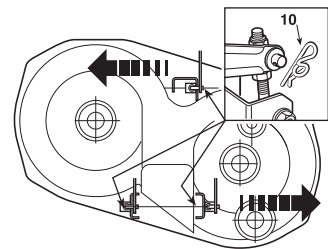
- После перемещение рычага высоты скашивания в положение «1» ослабьте регулятор троса включения (1), вытяните его наружу и освободите пружину (2).
- Высвободите ремень привода ножей (6) со шкива сцепления (7).



- Снимите два штифта (8), которые удерживают два штока (9) на раме.



- Снимите три шплинта (10), удерживая пальцы на подъемном рычаге и не касаясь гаек или контргаек для того, чтобы сохранить их параллельными при сборке.

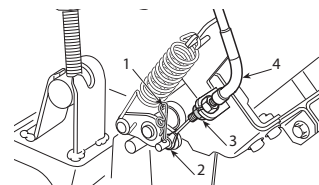


- Убедившись, что ничего не препятствует снятию ножей, можно снять ножи, вынув их против часовой стрелки, чтобы штифты вышли из своих отверстий.

- При сборке выполните приведенные выше операции в обратном порядке, одновременно убедившись, что передний проем приемного канала должным образом установлен на выходное окно режущего аппарата.

### HF2417HM◆ HF2417HT◆ HF2622H◆

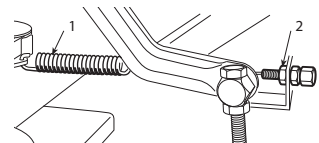
- Снимите трос управления мульчированием.



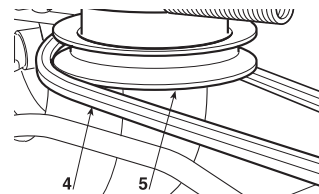
- Снимите шплинт (1) и извлеките кольцо (2). Отпустите гайку (3) и снимите трос (4).

### HF24◆◆◆ HF26◆◆◆

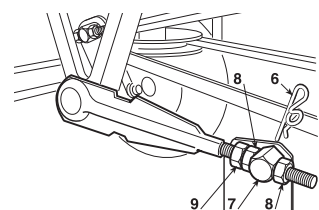
- Установите рычаг высоты скашивания в прорезь, соответствующую положению «1».



- Отсоедините пружину включения ножей (1).

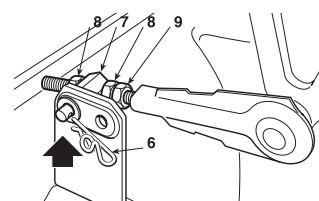


- Ослабьте натяжитель (2) и выньте его из гнезда.

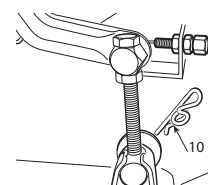


### HF24◆◆◆

- Снимите два шплинта (6) с пальцев двух передних соединительных тяг (7), не ослабляя и не меняя положения гаек (8) и контргаек (9).

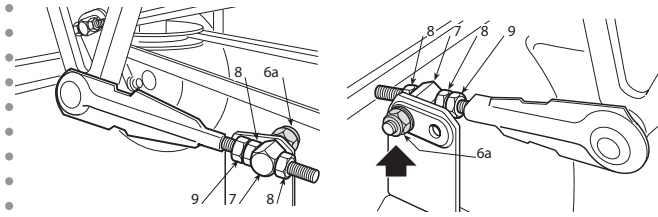


- Снимите два шплинта (10) с задних пальцев. Убедившись в отсутствии препятствий, снимайте аппарат таким образом, чтобы все пальцы вышли из своих гнезд.

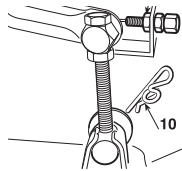


▶ HF26...◇◇

Снимите две гайки (6а) с пальцев двух передних соединительных тяг (7), не ослабляя и не меняя положения гаек (8) и кон-трагаек (9).



Снимите два шплинта (10) с задних пальцев. Убедившись в отсутствии препятствий, снимайте аппарат таким образом, чтобы все пальцы вышли из своих гнезд.



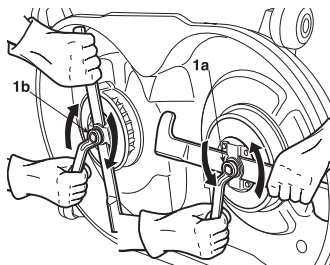
При сборке убедитесь в том, что используются два задних отверстия шплинтов (7); выполните приведенные выше операции в обратном порядке, одновременно убедившись, что передний проем приемного канала должным образом установлен на вы-ходное окно режущего аппарата.

б) Снятие, замена и балансировка ножей

**⚠ ПРЕДУПРЕЖДЕНИЕ** Все работы с ножами (демонтаж, заточка, балансировка, повторная установка и/или замена) требуют особых знаний и специального инструмента. В целях безопасности при отсутствии у вас опыта или нужных инструментов нужно обратиться к специалистам.

**⚠ ПРЕДУПРЕЖДЕНИЕ** При работе с ножами используйте проч-ные перчатки.

Для того чтобы демонтировать нож, надежно зафиксируйте его и отвинчивайте центральный болт (1а - 1b) ключом на 15 мм в ука-занном стрелкой для каждого ножа направлении, учитывая при этом, что один из болтов крепления имеет правую, а другой левую резьбу.

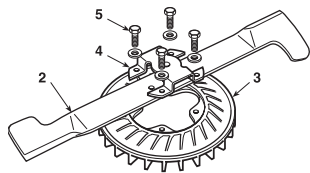


1а = винт с правой резьбой (откручивается против часовой стрелки)  
1b = винт с левой резьбой (откручивается по часовой стрелке)

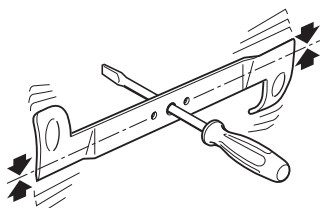
▶ HF2315HM• HF2417◇◇ HF2622◇◇

Нож (2) крепится к ротору (3) с помощью кронштейна (4) и че-тырех винтов с шайбами (5).

Для отворачивания четырех винтов (5) и снятия ножа (2) с его кронштейна (4) исполь-зуйте ключ на 10 мм.



Заточите две режущие кромки с помощью шлифовального круга средней твердости и проверьте балансировку с помощью отвертки, вставленной в центральное отверстие ножа.



**⚠ ПРЕДУПРЕЖДЕНИЕ** Поврежденные или погнутые ножи обя-зательно должны быть заменены. Ремонтировать их запрещено! ПОЛЬЗУЙТЕСЬ ТОЛЬКО ОРИГИНАЛЬНЫМИ НОЖАМИ!

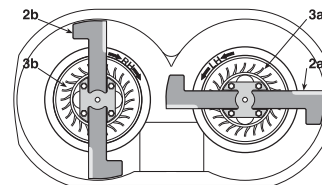
Только следующие парные комплекты ножей могут использоваться на машине:

HF 2315 SB:	2b	80520-VK1-003 (82004354/0)	-	80519-VK1-003 (82004353/0)	2a
HF 2315 HM:	2b	80395-Y09-003 (82004345/1)	-	80394-Y09-003 (82004344/1)	2a
HF 2417:	2b	72511-VK1-A11 (82004341/1)	-	72531-VK1-A11 (82004340/1)	2a
HF 2622:	2b	72511-VK1-B11 (82004343/0)	-	72531-VK1-B11 (82004342/0)	2a

**⚠ ПРЕДУПРЕЖДЕНИЕ** Ножи (2) и роторы (3) не соединены друг с другом и вращаются в противоположных направлениях. При сборке убедитесь, что детали устанавливаются на свои места.

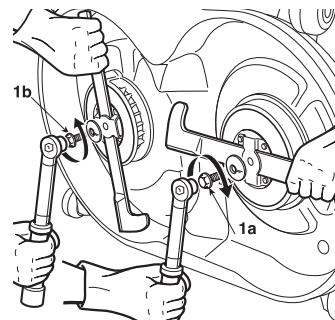
▶ HF2315HM• HF2417◇◇ HF2622◇◇

- Установите каждый нож (2а - 2b) на соответствующий ротор (3а -3b), сверяясь с метками «RH» (правый) и «LH» (левый) на роторах и внутренней стороне ножей, затем затяните четыре вин-та (5) с шайбами с помощью динамометрического ключа, выставленного на момент 9,5 Нм.

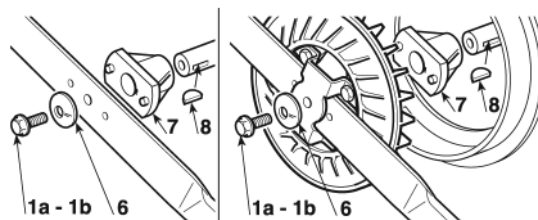


**ПРИМЕЧАНИЕ** Указания «правый» и «левый» относятся к направле-нию вращения.

**⚠ ПРЕДУПРЕЖДЕНИЕ** Если при демонтаже ножей одна или обе ступицы (7) сошли с валов, проверьте, надежно ли установлены шпонки (8). При повторной установке ножей всегда соблюдайте указанную последователь-ность, проверяя, что выступы на концах ножей направлены внутрь режущего аппарата, а вогнутая сторона шайб (6) к но-жам. Затяните крепежные болты (1а - 1b) с помощью динамометрического ключа моментом 45-50 Нм.



▶ HF2315SB• HF2315HM• HF2417◇◇ HF2622◇◇



1а = винт с правой резьбой (закручивать по часовой стрелке)  
1b = винт с левой резьбой (закручивать против часовой стрелки)

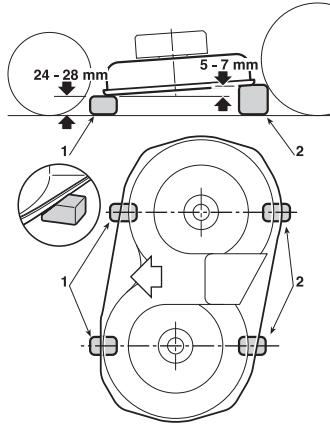
### 6.3.2 Регулировка режущего аппарата

Режущий аппарат должен быть отрегулирован соответствующим образом для получения хорошего качества скашивания.

#### ПРИМЕЧАНИЕ

Для получения хорошего результата при скашивании передняя часть аппарата всегда должна быть ниже на 5-7 мм, чем его задняя часть.

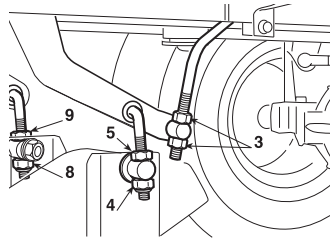
- Установите машину на горизонтальную поверхность и проверьте давление воздуха в шинах;
- на уровне осей вращения ножей подложите два бруска (1) толщиной 24-28 мм под передний край режущего аппарата и два бруска (2) толщиной на 5-7 мм больше под его задний край;
- установите рычаг высоты скашивания в положение «1».



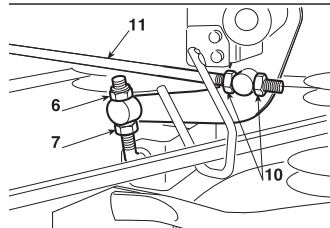
#### HF2315

- Полностью отверните две гайки (2), гайки (4 - 6 - 8) и контргайки (5 - 7 - 9) трех соединительных тяг, чтобы аппарат опустился на бруски;
- Закручивайте две верхние гайки с правой резьбой (6 - 8) и нижнюю гайку с левой резьбой (4) до момента, когда аппарат начнет подниматься. Затяните три контргайки (5 - 7 - 9) и вращайте гайки (3) до тех пор, пока малейшее перемещение подъемного рычага не вызовет такого же перемещения подъемных соединительных тяг.

Любые отличия по высоте от земли между левой и правой сторонами аппарата может быть устранено вращением двух гаек (4 - 8) и контргаек (5 - 9) только задних тяг.



Переведите рычаг управления в 2 или 3 разных положения и проверьте, что аппарат поднимается равномерно и что в каждом положении он постоянно сохраняет разницу по высоте от земли между передним и задним краем аппарата.



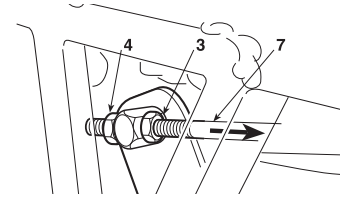
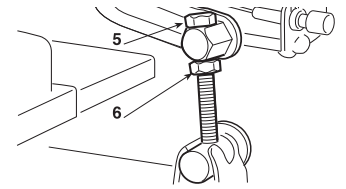
Если передний край поднимается выше или ниже, проведите регулировку, вращая гайки (10) на соединительной тяге (11).

Вращение гаек по часовой стрелке приведет к подъему передней части и сделает его подъем быстрее, вращение против часовой стрелки обеспечит обратный эффект.

#### HF24 HF26

- Отверните гайки (3), винты (5) и контргайки (4 - 6) с правой и левой стороны так, чтобы аппарат твердо опирался на бруски;

- отведите две соединительные тяги (7) назад и затягивайте две гайки (3) на каждой тяге до тех пор, пока передняя часть аппарата не начнет подниматься справа и слева, и затем затяните соответствующие контргайки (4);
- вращайте оба задних винта (5) до тех пор, пока задняя часть аппарата не начнет подниматься справа и слева, и затем затяните соответствующие контргайки (6).



Если вы не можете самостоятельно выполнить эту операцию, обратитесь к официальному дилеру Honda.

### 6.3.3 Регулировка включения и остановки ножей

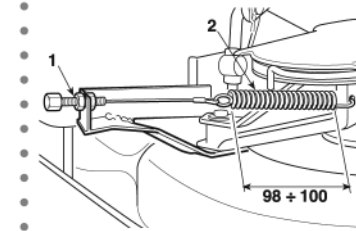
При использовании рычага для отключения привода ножей одновременно включается тормоз ножей, останавливающий их в течение нескольких секунд.

Растянутый трос и/или изменение длины ремня могут ухудшить включение или вращение ножей.

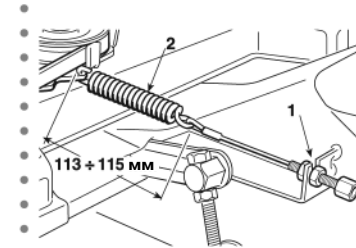
В этом случае вы должны воспользоваться регулятором в зависимости от разных способов, применяемых на каждой модели.

Вращайте регулировочную гайку (1) до тех пор, пока не будет получена правильная длина пружины (2).

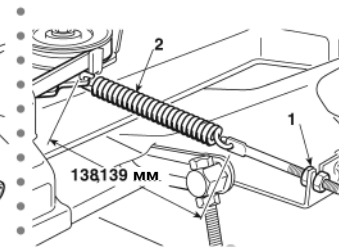
#### HF2315



#### HF2417



#### HF2622

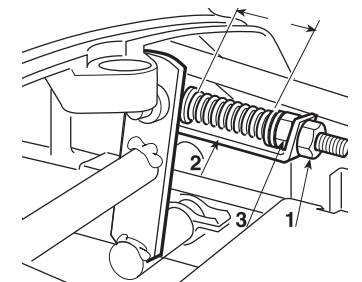


В любом случае, если невозможно обеспечить нормальный привод ремня или ножи не останавливаются в течение нескольких секунд, обратитесь к официальному дилеру.

### 6.3.4 Регулировка тормоза

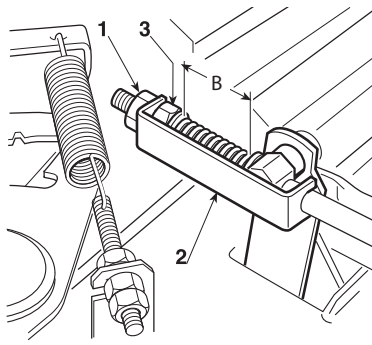
Если тормозной путь увеличился по сравнению с указанной величиной (5.3.6), то необходимо отрегулировать тормозную пружину.

Регулировку следует проводить при включенном стояночном тормозе.



Для проведения этой регулировки нужно открыть контрольный люк на тоннеле под сиденьем.

Отверните гайку (1), которая крепит кронштейн (2) и вращайте гайку (3) до тех пор, пока длина пружины не составит:



▶ **HF2...SB**

• A = 47,5 - 49,5 мм

▶ **HF2...HM**    **HF2...HT**

• B = 45 - 47 мм

при измерении между шайбами. После регулировки затяните гайку (1).

**ВАЖНО** Не допускайте сжатия пружины до величин, меньше указанных, чтобы избежать перегрузки тормоза.

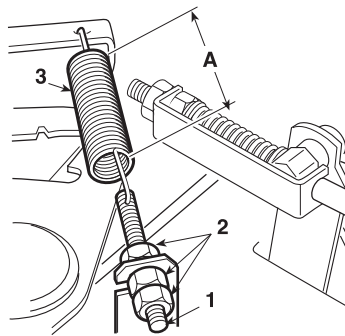
**⚠ ПРЕДУПРЕЖДЕНИЕ** Если после регулировки работа тормоза не улучшилась, обратитесь к официальному дилеру. **ЗАПРЕЩАЕТСЯ ВЫПОЛНЯТЬ РАБОТЫ НА ТОРМОЗЕ, ЗА ИСКЛЮЧЕНИЕМ ПЕРЕЧИСЛЕННЫХ НИЖЕ.**

### 6.3.5 Регулировка натяжения приводного ремня

Если ощущается, что мощность при движении передним ходом падает, то необходимо отрегулировать натяжение пружины для восстановления нормальной работы.

Для проведения этой регулировки нужно открыть контрольный люк на тоннеле под сиденьем.

Отверните контргайки (2) и затяните или ослабьте винт (1) таким образом, чтобы получить длину «А» пружины (3):



▶ **HF2315SB**

• A = 129 - 131 мм

▶ **HF2...H**

• B = 109 - 111 мм

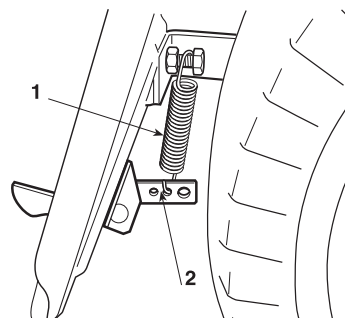
измеренную по крайним виткам пружины. После регулировки затяните гайки (2).

**ПРИМЕЧАНИЕ** После замены ремня особую осторожность проявляйте при первых включениях, поскольку до приработки ремня они могут резкими.

### 6.3.6 Регулировка пружины фиксатора для фиксации травосборника

Если травосборник шатается и приоткрывается при движении по неровному грунту, либо его трудно зафиксировать после опорожнения, то необходимо отрегулировать натяжение пружины (1).

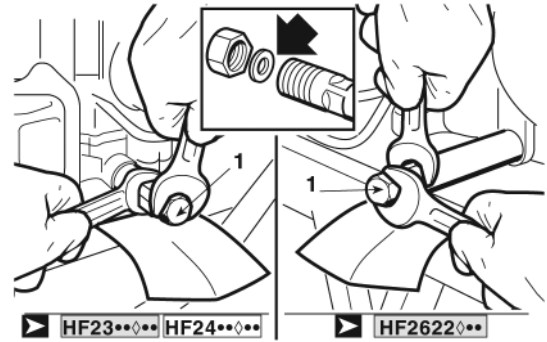
Изменяйте точку крепления пружины, переставляя ее из одного отверстия в другое (2) до тех пор, пока не получите нужный результат.



## 6.4 РАЗБОРКА И ЗАМЕНА ДЕТАЛЕЙ

### 6.4.1 Моторное масло

Сливайте моторное масло на остывшем двигателе.



Отверните пробку-щуп заливного отверстия и подложите картон или что-нибудь аналогичное под сливную трубку, чтобы вытекающее масло не попало на ходовую часть машины.

Отверните пробку (1); при обратной установке пробки позаботьтесь о положении внутренней сетки.

Заливайте рекомендованное масло до тех пор, пока его уровень не достигнет верхней метки на щупе (☛ 5.3.3). Полностью закрутите пробку-щуп.

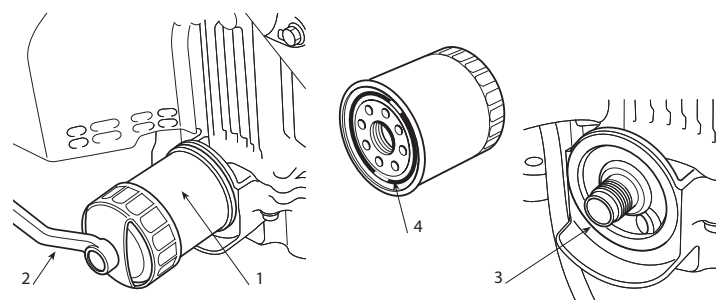
### 6.4.2 Замена масляного фильтра (только HF2622H)

1. Слейте моторное масло (☛ 6.4.1).
2. С помощью специального ключа (2) отверните масляный фильтр (1) и дайте стечь остаткам масла. Утилизируйте использованный масляный фильтр.
3. Очистите привалочную поверхность фильтра (3).
4. Нанесите на новое кольцевое уплотнение (4) нового фильтра свежее моторное масло.
5. Установите новый масляный фильтр и закрутите его руками до тех пор, пока его уплотнение не коснется привалочной поверхности.
6. Затяните масляный фильтр указанным моментом (12 Нм – 1,20 кгм).

**ВАЖНО** Используйте только оригинальный масляный фильтр Honda или масляный фильтр эквивалентного качества, предназначенный для данной модели. Использование неправильного фильтра Honda или фильтра ненадлежащего качества может стать причиной выхода двигателя из строя.

7. Залейте в двигатель указанное количество рекомендованного моторного масла. Запустите двигатель и проверьте отсутствие протечек моторного масла.
8. Остановите двигатель и проверьте уровень моторного масла. При необходимости долейте масла до требуемого уровня.

**ПРИМЕЧАНИЕ** Обратитесь к официальному дилеру Honda за консультацией относительно специального ключа для фильтра.



### 6.4.3 Обслуживание воздухоочистителя

**⚠ ПРЕДУПРЕЖДЕНИЕ** Запрещается использовать для очистки фильтрующего элемента бензин или растворитель с низкой температурой вспышки. Может возникнуть пожар или взрыв.

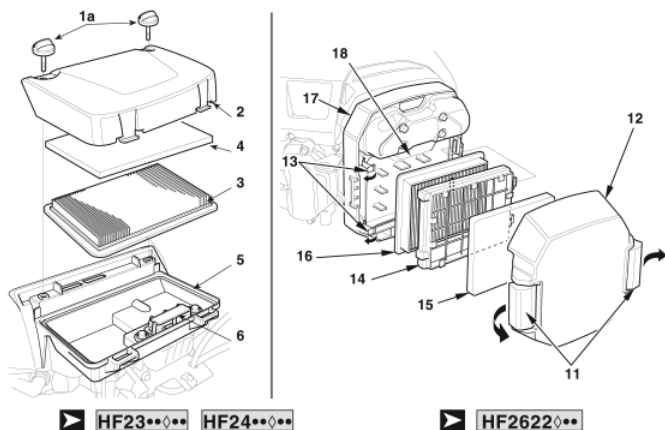
**ВАЖНО** Эксплуатация двигателя с отсутствующим воздухоочистителем запрещена. В противном случае попадание грязи и пыли в двигатель приведет к ускоренному износу деталей двигателя.

1. **HF23** **HF24**
  - Выверните два болта (1а) крепления крышки воздухоочистителя из крышки воздухоочистителя и снимите крышку.
  - Выньте бумажный фильтрующий элемент (3) из корпуса воздухоочистителя. Извлеките поролоновый фильтрующий элемент (4) из крышки воздухоочистителя.

#### **HF2622**

Потяните язычок (11) на крышке (12) воздухоочистителя в положение открывания и снимите крышку. Отсоедините две накидных защелки (13) от держателя фильтрующего элемента, затем снимите держатель элемента (14) и снимите поролоновый фильтрующий элемент с держателя. Снимите бумажный фильтрующий элемент (16).

2. Очистите оба фильтрующих элемента, если предполагается использовать их повторно.
  - **Поролоновый фильтрующий элемент (4 - 15):** Промойте в теплом мыльном растворе, прополощите и тщательно просушите. Или очистите в негорючем растворителе и просушите. Пропитайте фильтрующий элемент чистым моторным маслом, и выжмите излишки масла. При наличии в поролоновом фильтрующем элементе излишков масла двигатель некоторое время будет дымить.
  - **Бумажный фильтрующий элемент (3 - 16):** Несколько раз слегка постучите фильтрующим элементом по твердой поверхности, чтобы сбить с него избыток грязи и пыли, или продуйте фильтрующий элемент сжатым воздухом (давление воздуха не более 2,1 кг/см<sup>2</sup>) сквозь фильтрующий элемент с чистой стороны, которая обращена к двигателю. Не пытайтесь очистить фильтрующий элемент щеткой. Щетка только вотрет грязь в бумагу фильтра. Замените бумажный фильтрующий элемент, если он сильно загрязнен.



3. При помощи куска влажной ветоши удалите грязь с внутренней поверхности корпуса (5 - 17) и крышки воздухоочистителя. Не допускайте попадания загрязнений в воздухопровод (6 - 18), направляющий воздух в карбюратор.
4. Установите на место фильтрующие элементы и крышку воздухоочистителя.

**HF23** **HF24** Надежно затяните два болта (1а) крепления крышки корпуса воздухоочистителя.

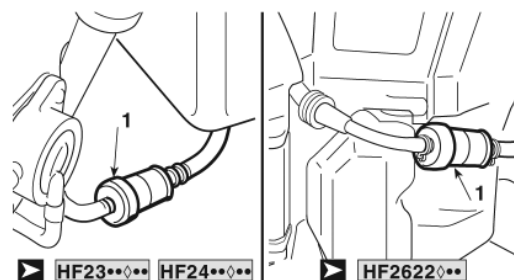
**HF2622** Надежно застегните лапки фиксатора (11).

**ПРИМЕЧАНИЕ** При обслуживании воздухоочистителя не допускайте попадания пыли, грязи и других загрязнений в воздухопровод (корпус воздухоочистителя).

### 6.4.4 Обслуживание топливного фильтра

**⚠ ПРЕДУПРЕЖДЕНИЕ** Бензин является легковоспламеняющимся веществом и при определенных условиях взрывоопасен. Запрещается курить, пользоваться открытым пламенем или вносить искрящие предметы в рабочую зону.

Проверьте топливный фильтр на наличие воды или осадка. Если в топливном фильтре имеется вода или осадок, обратитесь к официальному дилеру Honda для проверки.



### 6.4.5 Обслуживание свечи зажигания

Рекомендуемые свечи зажигания:

- HF23** **HF24**
  - BPR5ES(NGK) - W16EPR-U (DENSO)
- HF2622**
  - ZFR5F (NGK)

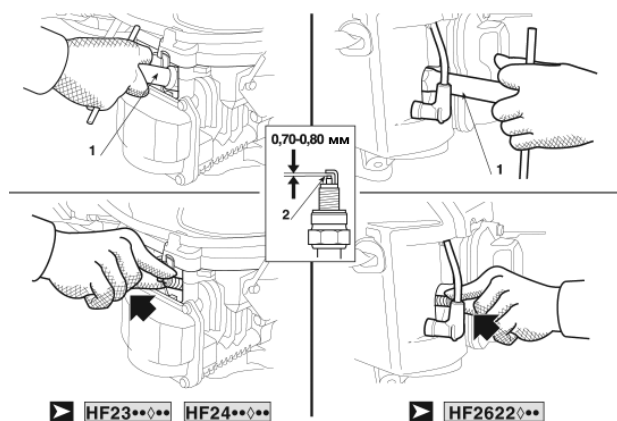
**ВАЖНО** Запрещается использовать свечи зажигания с неправильным калильным числом.

Для обеспечения нормальной работы двигателя свечи зажигания должны быть свободны от отложений, и между их электродами должен быть установлен требуемый зазор.

1. Снимите наконечники высоковольтных проводов и выверните свечи зажигания с помощью свечного ключа (1).

**⚠ ПРЕДУПРЕЖДЕНИЕ** Если двигатель был только что остановлен, глушитель будет очень горячим. Будьте осторожны, не прикасайтесь к глушителю.

2. Визуально проверьте исправность свечей зажигания. При наличии очевидных признаков износа, трещин или сколов на изоляторе свеча зажигания не подлежит дальнейшему использованию и должна быть заменена. Если свеча зажигания будет снова установлена в двигатель, очистите ее с помощью проволочной щетки.
3. Измерьте с помощью плоского щупа зазор (2) между электродами свечей зажигания. При необходимости отрегулируйте величину зазора, осторожно подгибая боковой электрод. Зазор между электродами должен составлять:



0,70 - 0,80 мм

4. Проверьте состояние уплотнительной шайбы свечи зажигания, и осторожно вверните свечу зажигания рукой, чтобы избежать повреждения резьбы.
5. После установки свечи зажигания в резьбовое гнездо затяните ее свечным ключом (1), чтобы обжать уплотнительную шайбу.



**ПРИМЕЧАНИЕ**

При установке новой свечи зажигания затяните ее дополнительно на 1/2 оборота после установки на место, чтобы обжать уплотнительную шайбу. При установке бывшей в эксплуатации свечи зажигания, для обеспечения требуемой затяжки заверните свечу ключом на 1/8 - 1/4 часть оборота после посадки буртика свечи на уплотнительную шайбу.

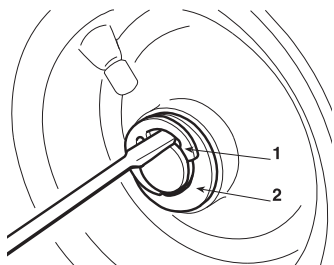
**ВАЖНО**

Свечи зажигания должны быть затянуты требуемым моментом. Слабо затянутые свечи зажигания могут перегреться и стать причиной выхода двигателя из строя.

**6.4.6 Замена колес**

Остановите машину на ровной площадке и поставьте опору под несущую часть рамы с той стороны, где будете менять колесо.

Колеса удерживаются с помощью пружинных колец (1), которые могут быть сняты с помощью отвертки.



Задние колеса крепятся непосредственно к полуоси заднего моста и фиксируются шпонкой, которая является элементом ступицы колеса.

**ПРИМЕЧАНИЕ**

Если вам нужно заменить одно или оба задних колеса, то новые колеса должны быть штатного диаметра. Убедитесь, что режущий аппарат расположен горизонтально, чтобы исключить неровное скашивание.

**ВАЖНО**

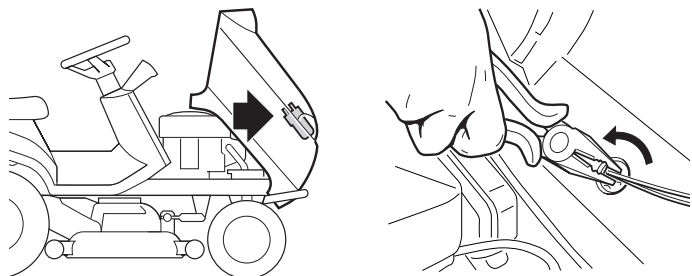
Перед установкой колеса нанесите небольшое количество консистентной смазки на мост и надежно установите пружинное кольцо (1) и шайбу (2).

**6.4.7 Замена или ремонт шин**

Используются бескамерные шины и поэтому замена или ремонт всех шин должны проводиться специалистом в соответствии с методами, применимыми для этого типа шин.

**6.4.8 Замена ламп (для моделей с осветительными приборами)**

Лампы (10 Вт) имеют штырьковый цоколь и устанавливаются в патрон, который может быть вынут при повороте его плоскогубцами в направлении против часовой стрелки.

**6.4.9 Замена плавких предохранителей**

На этой машине используется несколько плавких предохранителей разного номинала. Их назначение и характеристики приведены в следующей таблице:

1 - 10 ампер - (Красный) защита основной цепи и силовых схем электронной платы;

**HF23**

2 - 15 ампер - (Синий)

защита цепи зарядки аккумуляторной батареи;

**HF2622**

2 - 15 ампер - (Синий)

3 - 10 ампер - (Красный)

защита цепи зарядки аккумуляторной батареи;

защита цепи зарядки аккумуляторной батареи;

- Если предохранитель перегорает (1), то машина останавливается и все световые приборы на приборной панели гаснут.
- Если произойдет срабатывание предохранителя (2), то загорится контрольная лампа зарядки аккумуляторной батареи на оснащенных ею моделях (☛ 4.11.f).
- Срабатывание предохранителя (3) приводит к прекращению работы электродвигателя опрокидывания травосборника.

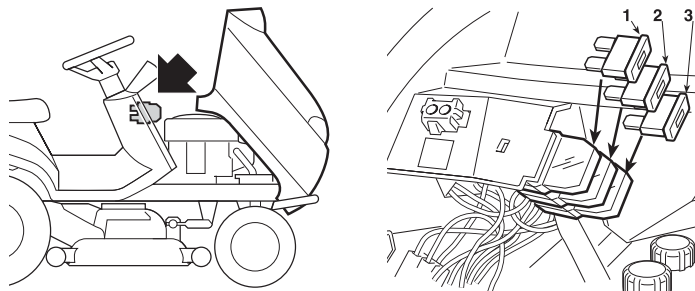
**ВАЖНО**

Перегоревший предохранитель всегда следует заменять только аналогичным по типу и по номиналу. Применение предохранителя другого типа и номинала запрещено.

Если вы не можете найти или устранить причину перегорания предохранителя, обратитесь к официальному дилеру Honda.

**6.4.10 Замена приводных ремней**

Замена ремней является довольно сложным процессом разборки и последующей регулировки и должна проводиться только у официального дилера Honda.

**ПРИМЕЧАНИЕ**

Заменяйте ремни как только на них появятся явные следы износа! ДЛЯ ЗАМЕНЫ ИСПОЛЬЗУЙТЕ ТОЛЬКО ОРИГИНАЛЬНЫЕ РЕМНИ!

**7. ЗАЩИТА ОКРУЖАЮЩЕЙ СРЕДЫ**

Защита окружающей среды должна быть главным приоритетом при эксплуатации машины, что делается в интересах общественного существования и окружающей среды, в которой мы обитаем.

- Старайтесь не причинять беспокойство людям на прилегающей территории.
- Тщательно соблюдайте местные правила и условия утилизации отходов после скашивания травы.
- Тщательно соблюдайте местные правила и условия утилизации масла, бензина, неисправных деталей или любых компонентов, которые оказывают сильное влияние на окружающую среду. От таких отходов нельзя избавляться как от обычного мусора: их следует отделять и сдавать в специальные центры утилизации для повторного использования.
- При выводе из эксплуатации не загрязняйте этой машиной окружающую среду, сдавайте ее в центр по утилизации в соответствии с действующими местными правилами.

ПРОБЛЕМА	ВЕРОЯТНАЯ ПРИЧИНА	РЕШЕНИЕ
<b>1.</b> При повороте ключа зажигания в положение "ON" панель приборов не включается и не слышен звуковой сигнал.	Защита электронной платы включается из-за: - плохого подсоединения аккумуляторной батареи - неправильного подключения выводов аккумуляторной батареи - полного разряда аккумуляторной батареи или разрушения ее пластин - перегорания предохранителя - плохого контакта на «массу» двигателя или рамы	Поверните ключ зажигания в положение «OFF» и выясните причину проблемы: - проверьте соединения (☛ 3.1) - зарядите АКБ (☛ 6.2.3) - замените предохранитель (10 А) (☛ 6.4.9) - проверьте соединения черных проводов контакта на «массу»
<b>2.</b> При повороте ключа зажигания в положение "ON" панель приборов не включается, но слышен звуковой сигнал (непрерывный).	Защита электронной платы включается из-за: - влаги на электронной плате	Поверните ключ зажигания в положение «OFF» и выясните причину проблемы: - просушите теплым воздухом
<b>3.</b> При повороте ключа зажигания в положение «START» панель приборов включается, но стартер не работает	- недостаточный заряд аккумуляторной батареи - плохой контакт стартера на «массу» - подготовка к пуску двигателя не выполнена полностью (☛ 5.2)	- зарядите АКБ (☛ 6.2.3) - проверьте соединения на «массу» - отключите ножи; (если проблема сохраняется, проверьте соответствующий микровыключатель) - включите нейтраль в трансмиссии (N)
<b>4.</b> При повороте ключа зажигания в положение «START» стартер работает, но двигатель не запускается	- недостаточный заряд аккумуляторной батареи - отсутствует подача топлива	- зарядите АКБ (☛ 6.2.3) - проверьте уровень топлива в баке (☛ 5.3.3) - проверьте цепь команды на подачу топлива - проверьте топливный фильтр (☛ 6.4.4)
	- неисправна система зажигания	- проверьте надежность установки наконечников высоковольтных проводов на свечи зажигания (☛ 6.4.5) - проверьте состояние электродов свечей зажигания и величину зазора между ними (☛ 6.4.5)
	- отсутствует масло	- проверьте уровень моторного масла и при необходимости долейте его (☛ 5.3.3).
<b>5.</b> Пуск двигателя затруднен или двигатель работает с перебоями	- неисправна система питания	- очистите или замените воздушный фильтр (☛ 6.4.3) - очистите поплачковую камеру (☛ 5.4.12) - слейте топливо из бака и залейте свежее топливо (☛ 5.4.12) - проверьте и при необходимости замените топливный фильтр (☛ 6.4.4)
<b>6.</b> Падение мощности двигателя при скашивании	- слишком высокая скорость движения по отношению к высоте травы (☛ 5.4.5)	- снизьте скорость движения и/или поднимите режущий аппарат.
<b>7.</b> Двигатель останавливается при включении привода ножей	- не выполняются условия включения ножей (☛ 5.2) - ножи включаются на передаче заднего хода	- полностью сядьте на сиденье (если проблема сохраняется, проверьте микровыключатель) - проверьте правильность установки травосборника или защиты от камней (если проблема сохраняется, проверьте микровыключатель) - нажмите кнопку скашивания на передаче заднего хода (☛ 4.7)
<b>8.</b> Световой индикатор зарядки аккумуляторной батареи не выключается через несколько минут работы	- недостаточный ток заряда аккумуляторной батареи	- проверьте соединения
<b>9.</b> Световой индикатор неисправности двигателя не выключается через несколько минут работы	- проблемы в системе смазки двигателя	- немедленно переведите ключ зажигания в положение «STOP» - долейте моторное масло в двигатель (☛ 5.3.3) - замените фильтр (если проблема сохраняется, обратитесь к официальному дилеру Honda)
<b>10.</b> Двигатель останавливается и включается звуковой сигнал	Защита электронной платы включается из-за: - в аккумуляторной батарее имеется электролит, но она не заряжена - повышенное напряжение из-за регулятора заряда - плохое подключение аккумуляторной батареи (плохой контакт) - плохой контакт двигателя на «массу»	Поверните ключ зажигания в положение «STOP» и выясните причину возникшей проблемы:  - зарядите АКБ (☛ 6.2.3) - обратитесь к официальному дилеру Honda - проверьте соединения (☛ 3.1) - проверьте соединение двигателя на «массу»
<b>11.</b> Двигатель останавливается при отсутствии звуковых предупредительных сигналов	- отсоединена аккумуляторная батарея - нет соединения двигателя на «массу» - проблемы в двигателе	- проверьте соединения (☛ 3.1) - проверьте соединение двигателя на «массу» - обратитесь к официальному дилеру Honda

ПРОБЛЕМА	ВЕРОЯТНАЯ ПРИЧИНА	РЕШЕНИЕ
12. Ножи не включаются	- ослаблено натяжение ремня - проблемы в электромагнитной муфте	- вращайте регулировочную гайку (☛ 6.3.3) - обратитесь к официальному дилеру Honda
13. Неровный срез и плохой сбор травы	- режущий аппарат не параллелен грунту	- проверьте давление воздуха в шинах (☛ 5.3.2) - отцентрируйте режущий аппарат (☛ 6.3.2).
	- плохая работа ножей	- проверьте правильность установки ножей (☛ 6.3.1) - заточите или замените ножи (( ) 6.3.1). - проверьте натяжение ремня и трос управления на рычаге включения - привода ножей (☛ 6.3.3)
	- слишком высокая скорость движения по отношению к высоте травы (☛ 5.4.5)	- снизьте скорость движения и/или поднимите режущий аппарат. - дождитесь высыхания травы
	- засорен приемный канал	- снимите травосборник и очистите приемный канал (☛ 5.4.7)
	- режущий аппарат заполнен травой	- очистите режущий аппарат (☛ 5.4.10)
14. Необычные вибрации при работе	- ножи несбалансированы - нож незакреплен	- отбалансируйте или замените поврежденные ножи (☛ 6.3.1). - проверьте надежность установки ножей (☛ 6.3.1)
	- ослаблены болты крепления ножей	- проверьте и затяните все болты крепления двигателя и рамы
15. При работающем двигателе машина не движется при нажатой педали хода (▶ для моделей с гидростатическим приводом)	- рычаг выключения в положении «В» (☛ 4.33)	- установите в положение «А»
16. Режим мульчирования не работает (▶ для моделей HF2417HM• HF2417HT• HF2622H♦•)	- рычаг не перемещается (неисправность вызвана скоплением травы в приемном канале или на режущем аппарате) - заслонка не закрывается в правильное положение	- уберите траву в приемном канале или на режущем аппарате - обратитесь к официальному дилеру Honda

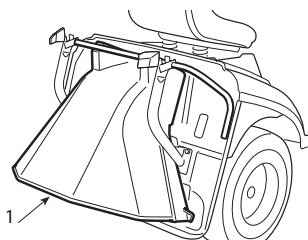
Если после принятия всех перечисленных мер проблемы сохраняются, обратитесь к официальному дилеру Honda.

**⚠ ПРЕДУПРЕЖДЕНИЕ** Не старайтесь выполнить сложный ремонт, если у вас нет необходимого оборудования и технических знаний. Гарантия автоматически аннулируется, а изготовитель снимает с себя всю ответственность за любой плохо выполненный ремонт.

## 9. ОПЦИОННОЕ ОБОРУДОВАНИЕ

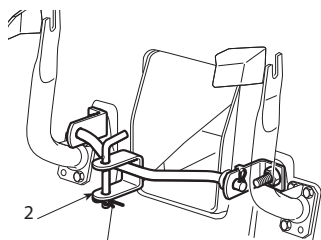
### 1. КОМПЛЕКТ ЗАЩИТЫ ОТ КАМНЕЙ 80609-VK1-003

Для использования вместо травосборника, если не нужно собирать срезанную траву.



### 2. БУКСИРНОЕ УСТРОЙСТВО 80596-VK1-003

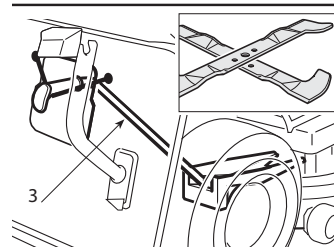
Для буксировки небольшого прицепа.



### 3. ЗАГЛУШКА ДЛЯ МУЛЬЧИРОВАНИЯ И НОЖИ

HF2315:  
80597-VK1-003  
HF2417HB:  
06805-VK1-A10

Обеспечивает тонкое измельчение срезанной травы и распределение ее по газону вместо сбора в травосборнике.



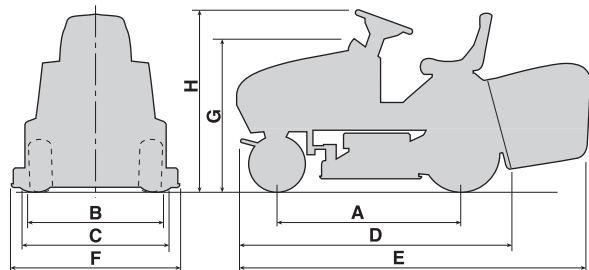
**⚠ ПРЕДУПРЕЖДЕНИЕ** В целях безопасности строго запрещается устанавливать любой другой рабочий орган взамен перечисленных выше и специально созданных для вашей модели и варианта газонокосилки.

## 10. ТЕХНИЧЕСКИЕ ХАРАКТЕРИСТИКИ

Модель	HF2315SB*	HF2315HM*	HF2417HB*	HF2417HM*	HF2417HT*	HF2622HM*	HF2622HT*
Назначение	Скашивание травы						
Электрооборудование	12 В	12 В	12 В	12 В	12 В	12 В	12 В
Аккумуляторная батарея	24 Ач	24 Ач	24 Ач	24 Ач	24 Ач	24 Ач	24 Ач
Двигатель: HONDA	GCV520	GCV520	GCV530	GCV530	GCV530	GXV660	GXV660
Система охлаждения	Принудительное воздушное						
Расположение цилиндров (4 такта)	2 / 90° V-образное	2/90° V-образное	2/90° V-образное	2/90° V-образное	2 / 90° V-образное	2/90° V-образное	2/90° V-образное
Система клапанов	ОНС	ОНС	ОНС	ОНС	ОНС	ОНV	ОНV
Рабочий объём	530 см³	530 см³	530 см³	530 см³	530 см³	688 см³	688 см³
Полезная мощность двигателя (*)	9,8 кВт/3600	9,8 кВт/3600	11,3 кВт/3600	11,3 кВт/3600	11,3 кВт/3600	16 кВт/3600	16 кВт/3600
Номинальная мощность двигателя	9,4 кВт/2800	9,4 кВт/2800	9,9 кВт/2800	9,9 кВт/2800	9,9 кВт/2800	13,9 кВт/2800	13,9 кВт/2800
Номинальная частота вращения вала двигателя	2800 об/мин	2800 об/мин	2800 об/мин	2800 об/мин	2800 об/мин	2800 об/мин	2800 об/мин
Тип топлива	Неэтилированный бензин						
Заправочная емкость моторного масла	1,2 литров	1,2 литров	1,2 литров	1,2 литров	1,2 литров	2,2 литров	2,2 литров
Передние шины	13 x 5,00-6	13 x 5,00-6	15 x 6,00-6	15 x 6,00-6	15 x 6,00-6	15 x 6,00-6	15 x 6,00-6
Задние шины	18 x 8,50-8	18 x 8,50-8	18 x 8,50-8	18 x 8,50-8	18 x 8,50-8	18 x 8,50-8	18 x 8,50-8
Давление воздуха в шинах передних колес	1,5 бар	1,5 бар	1,0 бар	1,0 бар	1,0 бар	1,0 бар	1,0 бар
Давление воздуха в шинах задних колес	1,5 бар	1,5 бар	1,5 бар	1,5 бар	1,5 бар	1,5 бар	1,5 бар
Заправочная емкость топливного бака	5,4 литров	5,4 литров	5,4 литров	8,5 литров	8,5 литров	8,5 литров	8,5 литров
Сухая масса	213 кг	219 кг	237 кг	239 кг	250 кг	263 кг	272 кг
Скорость переднего хода							
В режиме переднего хода	-	0-8,2 км/ч	0-8,2 км/ч	0-8,2 км/ч	0-8,2 км/ч	0-8,2 км/ч	0-8,2 км/ч
На 1-й передаче	2,1 км/ч	-	-	-	-	-	-
На 2-й передаче	3,5 км/ч	-	-	-	-	-	-
На 3-й передаче	5,4 км/ч	-	-	-	-	-	-
На 4-й передаче	6,0 км/ч	-	-	-	-	-	-
На 5-й передаче	9,0 км/ч	-	-	-	-	-	-
задний ход	2,6 км/ч	0-4,2 км/ч	0-4,2 км/ч	0-4,2 км/ч	0-4,2 км/ч	0-4,2 км/ч	0-4,2 км/ч
Внутренний диаметр поворота	1,8 м	1,8 м	1,8 м	1,8 м	1,8 м	1,6 м	1,6 м
Высота скашивания	30 - 80 мм	30 - 80 мм	30 - 90 мм	30 - 90 мм	30 - 90 мм	29 - 90 мм	29 - 90 мм
Ширина полосы скашивания	91 см	91 см	101 см	101 см	101 см	122 см	122 см
Вместимость травосборника	280 литров	280 литров	300 литров	300 литров	300 литров	350 литров	350 литров
Включение травосборника	вручную	вручную	вручную	вручную	электрическое	вручную	электрическое
Размеры (мм)							
A	1150	1150	1150	1150	1150	1150	1150
B	835	835	880	880	880	880	880
C	950	950	950	950	950	950	950
D	1790	1870	1870	1870	1870	1870	1870
E	2400	2480	2480	2480	2480	2480	2480
F	960	960	1050	1050	1050	1260	1260
G	980	980	990	990	990	990	990
H	1100	1100	1120	1120	1120	1120	1120

### Максимальные уровни шума и вибраций

МОДЕЛИ		HF2315SB*	HF2315HM*	HF2417HB*	HF2417HM*	HF2417HT*	HF2622HM*	HF2622HT
Измеренный уровень звуковой мощности (по методике 2000/14/EC, 2005/88/EC)	дБ (A)	100	100	100	100	100	105	105
Измеренный уровень звуковой мощности (по методике 2000/14/EC, 2005/88/EC)	дБ (A)	99	99	100	100	100	105	105
Погрешность измерения	дБ (A)	1,09	1,09	0,34	0,34	0,34	0,38	0,38
Уровень звукового давления вблизи ушей (EN ISO 5395-1:2013 / EN ISO 5395-3:2013 + A1:2017)	дБ (A)	84	84	85	85	85	89	89
Погрешность измерения	дБ (A)	0,8	0,8	1,2	1,2	1,2	0,4	0,4
Фактическая величина ускорения на сиденье (EN ISO 5395-1:2013 / EN ISO 5395-3:2013 + A1:2017)	м/с²	0,77	0,77	1,28	1,28	1,28	0,72	0,72
Погрешность измерения	м/с²	0,34	0,34	0,33	0,33	0,33	0,33	0,33
Фактическая величина ускорения на рулевом колесе (EN ISO 5395-1:2013 / EN ISO 5395-3:2013 + A1:2017)	м/с²	2,9	2,9	2,71	2,71	2,71	4,38	4,38
Погрешность измерения	м/с²	0,34	0,34	0,44	0,44	0,44	0,49	0,49



(\*) Номинальная мощность, указанная в этом документе, является полезной мощностью, полученной на серийном двигателе моделей GCV520, GCV530 и GXV660, и измеренной в соответствии со стандартом SAE J1349 при 3600 об/мин (номинальная мощность) и при 2800 об/мин (номинальный крутящий момент). Показатели серийных двигателей могут отличаться от этих значений. Фактическая мощность двигателя, установленного на машину, будет зависеть от ряда факторов, включая частоту вращения коленчатого вала двигателя при работе, условия окружающей среды, обслуживание и другие.

## 11. АЛФАВИТНЫЙ УКАЗАТЕЛЬ

Воздухоочиститель .....	6.4.3
Воздушная заслонка. Назначение и использование .....	4.2
Движение задним ходом .....	5.4.4
Движение передним ходом .....	5.4.2
Замена ламп .....	6.4.8
Замена предохранителей .....	6.4.9
Измельчение травы .....	5.4.8
Масляный фильтр .....	6.4.2
Моторное масло .....	6.4.1
Назначение педалей .....	4.32 - 4.33
Ножи. Описание .....	2.2-2

Общие рекомендации по безопасности .....	1.2
Описание АКБ .....	2.2-7
При завершении скашивания .....	5.4.9
Приемный канал. Описание .....	2.2-3
Процедуры пуска двигателя .....	5.4.1
Регулировка высоты скашивания .....	4.6
Свеча зажигания .....	6.4.5
Советы для скашивания .....	5.7
Топливный фильтр .....	6.4.4
Травосборник. Описание .....	2.2-4
Функция предупреждающих звуковых сигналов .....	4,11-m

Контактную информацию официальных дилеров ООО «Хонда Мотор РУС» в Российской Федерации и адреса сервисных центров можно получить на сайте [www.honda.co.ru](http://www.honda.co.ru)

## ИНФОРМАЦИЯ

Наименование изготовителя, местонахождение:	"Хонда Мотор Ко., Лтд.", Япония, г. Токио, 107-8556, Минами-Аояма, Минато-ку, 2-ТЁМЭ, 1-1. "Honda Motor Co.,LTD", № 1-1, 2 Chome, Minami-Aoyama, Minato-ku, Tokyo, 107-8556, Japan
Уполномоченное изготовителем лицо на территории РФ, местонахождение:	"Хонда Мотор РУС", ООО. Российская Федерация, г. Москва, 108809 поселение Марушкинское, деревня Шарапово, ул. Придорожная, строение 1. Телефон горячей линии: 8(800)5557711 Адрес электронной почты: postoffice@honda.co.ru
Срок службы	2 года при соблюдении условий эксплуатации, указанных в руководстве по эксплуатации
Срок хранения	Без ограничения при соблюдении условий хранения
Дата изготовления	указана на изделии
Утилизация	Утилизируйте в соответствии с местным/региональным/ национальным/международным законодательством
Назначение газонокосилок серии HF	Самоходные газонокосилки Honda серии HF относятся к категории садовой техники и предназначены для скашивания травы.

Номер сертификата  
RU C-JP.AЯ04.B.01730

Номер декларации  
RU Д-JP.AЯ04.B.00080/18

**HONDA**  
The Power of Dreams

**EAC**

POMHF2315HF2417